

**M Ě S T O I V A N Ā I C E**

**PLÁN  
ZIMNÍ  
ÚDRŽBY**

**KOMUNIKACÍ**

**Technické služby města Ivančice, příspěvková organizace**

## 1. ÚVOD

Technické služby města Ivančice, příspěvková organizace (dále jen TSml), jsou pověřeny zabezpečit v městě Ivančice zimní údržbu (dále jen ZÚK).

Úkolem zimní údržby je zmírňování závad ve sjízdnosti a schůdnosti na místních komunikacích vzniklých zimními povětrnostními vlivy a jejich důsledky tak, aby zimní údržba byla zajišťována s přihlédnutím ke společenským potřebám na straně jedné a ekonomickým možnostem vlastníka místních komunikací na straně druhé.

Vzhledem k tomu, že společenské potřeby jsou vždy vyšší než ekonomické možnosti vlastníka místních komunikací, jsou úkoly stanovené v tomto plánu průsečíkem společenských potřeb uživatelů místních komunikací a možnostmi danými finančními prostředky dle rozpočtu města. Obsahem plánu je specifikace činností vlastníků místních komunikací s přihlédnutím k platným právním předpisům v této oblasti.

Poněvadž v zimním období není možno závady ve sjízdnosti a schůdnosti odstranit, nýbrž jen zmírnit a vzhledem k tomu, že závady není možno zmírnit okamžitě na celém území obce, stanoví **Plán zimní údržby** i potřebné priority údržby, a to jak místně, tak i časově. Tyto priority vyplývají z nestejné důležitosti místních komunikací a z technických možností provádění zimní údržby.

Plán zimní údržby místních komunikací je základním dokumentem pro provádění prací spojených se zimní údržbou těchto komunikací a zároveň je jedním z důkazních prostředků pro posouzení odpovědnosti vlastníka místních komunikací za škody vzniklé uživatelům komunikací z titulu závad ve sjízdnosti a schůdnosti.

## 2. Vysvětlení základních pojmů použitých v tomto plánu

Obecně závaznými právními předpisy se rozumí

- a) Zákon č. 13/1997 Sb., o pozemních komunikacích (dále jen „zákon“)
- b) Vyhláška č. 104/1997 Sb., kterou se provádí zákon o pozemních komunikacích (dále jen „vyhláška“).
- c) Nařízení města Ivančice č.1/2005 o schůdnosti místních komunikací

Zimní údržbou místních komunikací

se rozumí zmírňování závad ve sjízdnosti a schůdnosti na těchto komunikacích, které byly způsobeny zimními povětrnostními vlivy a podmínkami (§ 41, odst. 1 vyhlášky).

#### Sjízdnost místních komunikací

je takový stav těchto komunikací, který umožňuje bezpečnou jízdu silničních a jiných vozidel přizpůsobenou stavebnímu stavu a dopravně technickému stavu komunikací a povětrnostním podmínkám a jejich důsledkům (§ 26 odst. 1 zákona).

#### Závadou ve sjízdnosti

na místních komunikacích se rozumí taková změna ve sjízdnosti, kterou nemůže řidič předvídat při pohybu vozidla přizpůsobeném dopravnímu stavu a stavebně technickému stavu komunikací a povětrnostním situacím a jejich důsledkům (§ 26, odst. 6 zákona).

#### Schůdnost místních komunikací a průjezdných úseků silnic

je takový stav těchto komunikací, který umožňuje bezpečný pohyb chodců přizpůsobenému stavebnímu stavu a dopravně technickému stavu komunikací, povětrnostním situacím a jejich důsledkům (§ 26, odst. 2 zákona).

#### Závadou ve schůdnosti

je taková změna ve schůdnosti, kterou nemůže chodec předvídat ani při pohybu přizpůsobenému stavebnímu stavu a dopravně technickému stavu komunikací, povětrnostním situacím a jejich důsledkům (§ 26, odst. 7 zákona).

#### Vlastníkem místních komunikací

je obec (§ 9 odst. 1 zákona).

#### Správcem místních komunikací

je obec (§ 27, zákona dle novely, která nabyla účinnosti 16. dubna 2009).

#### Ekonomické možnosti vlastníka místních komunikací

jsou dány zejména výší finančních prostředků, které může obec ze svého rozpočtu na zimní údržbu místních komunikací poskytnout.

#### Neudržované úseky místních komunikací

jsou úseky, které se v zimě neudržují pro jejich malý dopravní význam (§ 27 odst. 6 zákona) a pro technickou nebo ekonomickou nemožnost zimní údržby.

#### Zimním obdobím

se rozumí doba od 1. listopadu do 31. března následujícího roku. V tomto zimním období se zimní údržba místních komunikací zajišťuje podle tohoto plánu. Pokud vznikne zimní povětrnostní situace mimo toto období, zmírňují se závady ve

sjízdnosti a schůdnosti bez zbytečných odkladů přiměřeně ke vzniklé situaci a technickým možnostem vlastníka (správce) místních komunikací.

### **3. Základní povinnosti vlastníka, správce a uživatelů místních komunikací v zimním období**

#### a) Základní povinnosti vlastníka místních komunikací

- zajistit potřebné finanční prostředky na provádění zimní údržby
- uzavřít smlouvy s dodavatelem prací potřebných pro provádění zimní údržby
- kontrolovat včasnost a kvalitu prací při provádění zimní údržby

#### b) Základní povinnosti správce místních komunikací

- zajistit včasnou přípravu na provádění prací spojených se zimní údržbou
- v průběhu zimního období zmírňovat a odstraňovat závady ve sjízdnosti a schůdnosti s přihlédnutím k ekonomickým možnostem vlastníka místních komunikací
- řídit a kontrolovat průběh zajišťování zimní údržby komunikací a vést o této činnosti předepsanou evidenci
- úzce spolupracovat při zajišťování zimní údržby s orgány obce, s policií a jinými zainteresovanými orgány
- kontrolovat provádění všech prací spojených se zimní údržbou.

#### c) Základní povinnosti uživatelů místních komunikací

- přizpůsobit chůzi a jízdu stavu komunikací, který je v zimním období obvyklý
- při chůzi po chodnících a komunikacích, kde se podle tohoto plánu zmírňují závady ve schůdnosti, dbát zvýšené opatrnosti a věnovat pozornost stavu komunikace (např. zamrzlé kaluže, kluzkost ve stínu stromů a budov atp.)
- při chůzi po chodníku používat té části chodníku, která je posypána posypovým materiálem
- při přecházení komunikací použít k přechodu označený přechod pro chodce, na němž jsou podle tohoto plánu zmírňovány závady ve schůdnosti.

### **4. Základní technologické postupy při zmírňování závad ve sjízdnosti a schůdnosti**

#### a) Odklizení sněhu mechanickými prostředky

Odklizení sněhu mechanickými prostředky je z ekologického i ekonomického hlediska nejvhodnější technologií zimní údržby. Sníh je nutno odstraňovat podle možností dříve, než jej provoz zhutní.

S odklizením sněhu se začíná v době, kdy vrstva napadlého sněhu dosáhne 5 cm. Při trvalém sněžení se odstraňování sněhu opakuje. Na dopravně důležitých místních komunikacích a na dopravně důležitých chodnících se odstraňování sněhu provádí v celé jejich délce a šířce, na ostatních chodnících v šířce 1 metr. S posypem jednotlivých úseků komunikací se začíná až po odstranění sněhu a skončení intenzivního sněžení.

b) Zdrsňování náledí nebo provozem ujetých sněhových vrstev posypem inertními nebo chemickými materiály

Účinek posypu inertními materiály spočívá v tom, že jednotlivá zrna posypového materiálu ulpí na povrchu vrstvy náledí nebo zhutněného sněhu, čímž se zvýší koeficient tření. Toto zvýšení je však malé a proto pouze zmírňuje kluzkost komunikace.

c) Údržba chodníků

Správce místních komunikací zmírňuje závady ve schůdnosti podle pořadí stanoveném v tomto plánu. Dopravně důležité chodníky se udržují v celé jejich délce a šířce.

Na průjezdním úseku silnice obcí se závady ve schůdnosti zmírňují pouze na přechodech.

Na ostatních částech průjezdního úseku silnice zmírňuje závady ve sjízdnosti jejich správce, kterým je Správa a údržba silnic, závady ve schůdnosti jsou zmírněny zmírněním závad ve sjízdnosti.

d) Ruční úklid sněhu a ruční posyp

Ruční úklid sněhu a ruční posyp se provádí zpravidla na místech, která jsou pro mechanizační prostředky nepřístupná. Z důvodů bezpečnosti a ochrany zdraví pracovníků, kteří takovýto druh práce zajišťují, se ruční úklid sněhu provádí pouze za denního světla, v noci pak pouze na místech, která jsou řádně osvětlena. Sníh se odstraňuje a posyp provádí zejména na přechodech pro chodce, na úzkých chodnících nepřístupných posypovým vozem na schodech atp..

## **5. Časové limity pro zahájení prací při zimní údržbě místních komunikací**

a) Při odstraňování sněhu

V době pracovní nejdéle do 30 minut od zjištění, že vrstva napadlého sněhu dosáhla 5 cm. Ulice se projíždějí v pořadí dle čl. 6 tohoto plánu.

V době mimopracovní při domácí pohotovosti pracovníků do 60 minut po zjištění, že vrstva napadlého sněhu dosáhla 5 cm. Ulice se projíždějí v pořadí dle čl. 6 tohoto plánu.

b) Při posypu inertními materiály pro zmírnění závad kluzkosti

V době pracovní nejdéle do 30 minut po zjištění, že se na místních komunikacích zhoršila sjízdnost nebo schůdnost vytvořením kluzkosti při zachování zásad v čl. 4 odst. a) tohoto plánu.

V době mimopracovní při domácí pohotovosti pracovníků do 60 minut po zjištění zhoršení sjízdnosti nebo schůdnosti při zachování zásad v čl. 4 odst. a) tohoto plánu.

## **6. Stanovení pořadí údržby místních komunikací**

### 1.0 Místní komunikace

#### **I. pořadí** (na mapě příloha P 5 vyznačeno červenou (fialovou) barvou)

1. Jižní obchvat (od ul. Krumlovské po ul. Novohorskou)
2. ul. Hřbitovní, cesta okolo hřbitovní zdi, Pod Jakubem, Slunečná
3. J. Svobody (jen zpevněná vozovka ke garážím), U Cihelny
4. Spojka do Kounické ulice
5. Kounická ulice celá.
6. Žerotínovo náměstí
7. Růžová
8. Drůbežní trh
9. Komenského náměstí
10. Na spojce
11. Palackého náměstí
12. Mlýnská
13. Tesařovo náměstí - autobusové nádraží
14. Široká
15. Ostřihom
16. Na Úvoze
17. Zemědělská
18. Hornická
19. V Lánech (mimo slepé odbočky)
20. ul. V Zatáčce - celá

#### **II. pořadí** (na mapě příloha P 5 vyznačeno modrou barvou)

1. Mjr. Nováka, Luční, Polní, Větrná
2. V Lánech-slepá od Úvozu

3. Okružní, Sportovní, Za ústavem, Boží Hora, Vl. Menšíka, obchvat Tesca, spojka ulic Okružní X Boží Hora
4. V Uličce
5. J. Schwarze
6. J. Vávry
7. Chřestová (od Kounické k mateřské škole)
8. Tyršova
9. Rybářská
10. Ve Sboru
11. parkoviště pod hřbitovem

---

**III. pořadí** (na mapě příloha P 5 vyznačeno žlutou barvou) - sjízdnost zajištěna po ošetření komunikací I. a II. pořadí,

1. Mřenková
2. Na Volvách až k mlýnskému náhonu
3. Hybešova mimo slepé odbočky k mlýnskému náhonu
4. Malovansko - Kuldova, A. Muchy, P. Bezruče, J. Dvořáka, Malovanská, V Olších, U Malovaného mlýna
5. Němčice (mimo ulice K Lesu)
6. Letkovice (mimo Příční a nezpevněné cesty kolem Chemontu)
7. Alexovice (mimo nezpevněného prostoru mezi garážemi na ul. Pod Hájkem)
8. Budkovice
9. Řeznovice
10. Hrubšice
11. Lipová, Javorová, Břízová, Třešňová, Ořechová, Jabloňová
12. Na Brněnce – od hlavní silnice po hájovnu
13. Chodník – spojnice ulic Pod Jakubem, Slunečná a Novohorská (pouze ruční posyp)
14. Schodiště – spojnice ulic Okružní a Na Volvách (pouze ruční posyp)

---

#### **IV. pořadí**

**Místní komunikace:** (na mapě příloha P 5 vyznačeno zelenou barvou)

- Ve Fortně
- Chřestová - propoj mezi Tyršovou a Rybářskou
- J. Fibicha
- J. Vrby
- Kounická - za tratí ČD k mostu přes řeku Jihlavu a k ČOV
- U Jatek a od tratě ČD k jatkám
- Nad Klínkem – část od Slunečné
- Horní Pancíře II
- Od řeky Oslavy spojka do Letkovic

Na komunikacích ve IV. pořadí bude prováděna zimní údržba pouze v případě, že je provedena údržba na všech ostatních komunikacích.

2.0 Chodníky ve správě města - kolový malotraktor Koiti sradlicí a sypačem,  
kolový malotraktor Hako s kartáčem a sypačem

3.0 Posyp inertním materiálem - posyp provedený Muticar M 26

- po prohrnutí komunikací - bod 1.0

- po prohrnutí chodníků - bod 2.0

a to ve sledu: I. pořadí, II. pořadí, III. pořadí

4.0 Komunikace bez údržby.

Na komunikacích v zimě neudržovaných nebude prováděna zimní údržba ani v případě, že je provedena údržba na všech ostatních komunikacích.

5.0 Dodatek

Součástí plánu zimní údržby komunikací je mapa města Ivančice s barevným vyznačením pořadí důležitosti (I. - IV. pořadí).

Komunikace vyznačené hnědou barvou jsou silnice II. a III. třídy, které jsou v údržbě SÚS Brno.

Komunikace bez údržby Městem v plánu neoznačené nejsou ošetřované ani po ukončení pořadí všech stupňů.

## Seznam příloh plánu ZÚK:

- Příloha P1 **Pracovníci a technika zapojená do ZÚK**
- Příloha P2 **Nástup osádek mechanismů - domácí pohotovost**
- Příloha P3 **Instrukce pro vedoucí směny týkající se zimní údržby komunikací.**
- Příloha P4 **Rozdělení oblastí pro shrnování a odklízení sněhu**
- Příloha P5 **Mapa s plánem ulic**
- Příloha P6 **Časový rozvrh pohotovostí pracovníků úřadu na jednotlivé měsíce**

Příloha P6 bude zpracovávána průběžně podle pokynů v Příloze P2 a bude součástí plánu ZÚK.

## Příloha P1

### **Pracovníci a technika zapojená do ZÚK**

#### **Vedení směny (dle přílohy P6)**

2 pracovníci  
1 vozidlo – kontrola stavu komunikací

#### **Strojní vybavení včetně pracovníků**

8 pracovníků – řidiči (dle přílohy P 6)

MULTICAR s pluhem a sypačem - 2 stroje  
Mitsubishi Fuso s radlicí a sypačem - 1 stroj

UAZ se sypačem 1 ks

Kolový malotraktor Koiti s radlicí a sypačem

Kolový malotraktor Hako s kartáčem a sypačem

#### **Pomocníci obsluhy pracovního stroje (dle přílohy P6)**

8 pracovníků

#### **Nakládání posypového materiálu (dle přílohy P6)**

4 pracovníci

#### **Firmy nasmlouvané pro odklizení sněhu**

Městské lesy Ivančice, p.o.

## Příloha P 2

### Nástup osádek mechanismů - domácí pohotovost

#### 1.0 Všeobecně

Zahájení akce ZÚK a vyhlášení pohotovosti nastane podle potřeby od 1. listopadu. Tímto dnem přejdou všichni pracovníci, kteří jsou zařazení do ZÚK, do cyklu domácí pohotovosti. Časový rozvrh pohotovostí bude vypracován vždy na kalendářní měsíc a bude přikládán jako příloha P6 k plánu zimní údržby.

Ukončení akce ZÚK a ukončení pohotovosti nastane 31.března.

#### 2.0 Nástup směn osádek do domácí pohotovosti

a) v pracovní den: 14.30 - 06.00 hod následujícího dne

b) den pracovního volna a klidu (soboty, neděle a svátky)  
06.00 - 06.00 hod následujícího dne

3.0 V době domácí pohotovosti se pracovník nesmí vzdálit z domova, musí být kdykoliv telefonicky dosažitelný a fyzicky i duševně připraven na vyzvání vedoucího směny nastoupit na pracoviště ZÚK.

4.0 Dle potřeby a nutnosti může dojít během provozu ZÚK k dalším úpravám nástupů do služeb osádek mechanismu. **Pohotovost bude řešena v návaznosti na aktuální povětrnostní situaci.** (V případě dlouhodobé příznivé předpovědi počasí může být pohotovost krátkodobě přerušena vedoucím TSml po předchozí konzultaci s vedením města).

5.0 Firmy nasmlouvané pro ZÚK na základě telefonického vyzvání vedoucím směny v době pohotovosti, nastanou-li skutečnosti pro odklizení sněhu uvedené v tomto plánu. V případě nutnosti i bez přímého vyzvání s následným odsouhlasením činnosti.

## Příloha P3

### **Instrukce pro vedoucí směny týkající se zimní údržby komunikací.**

V době domácí pohotovosti, t.j.: v pracovní den od 14.30 do 06.00 hod. následujícího dne a v den pracovního volna a klidu od 06.00 do 06.00 hod. následujícího dne, bude službu konající vedoucí směny sledovat průběžně povětrnostní podmínky v oblasti města Ivančic.

V případě nutnosti (**pokud se vytváří náledí, vrstva sněhu je větší jak 5 cm**) svolá pracovníky, kteří jsou v domácí pohotovosti, dle rozpisu služeb a firmy nasmlouvané k ZÚK.

### **Vedení směny TSml pro ZÚK:**

[Redacted]

[Redacted]

Řidiči ZUK

[Redacted]

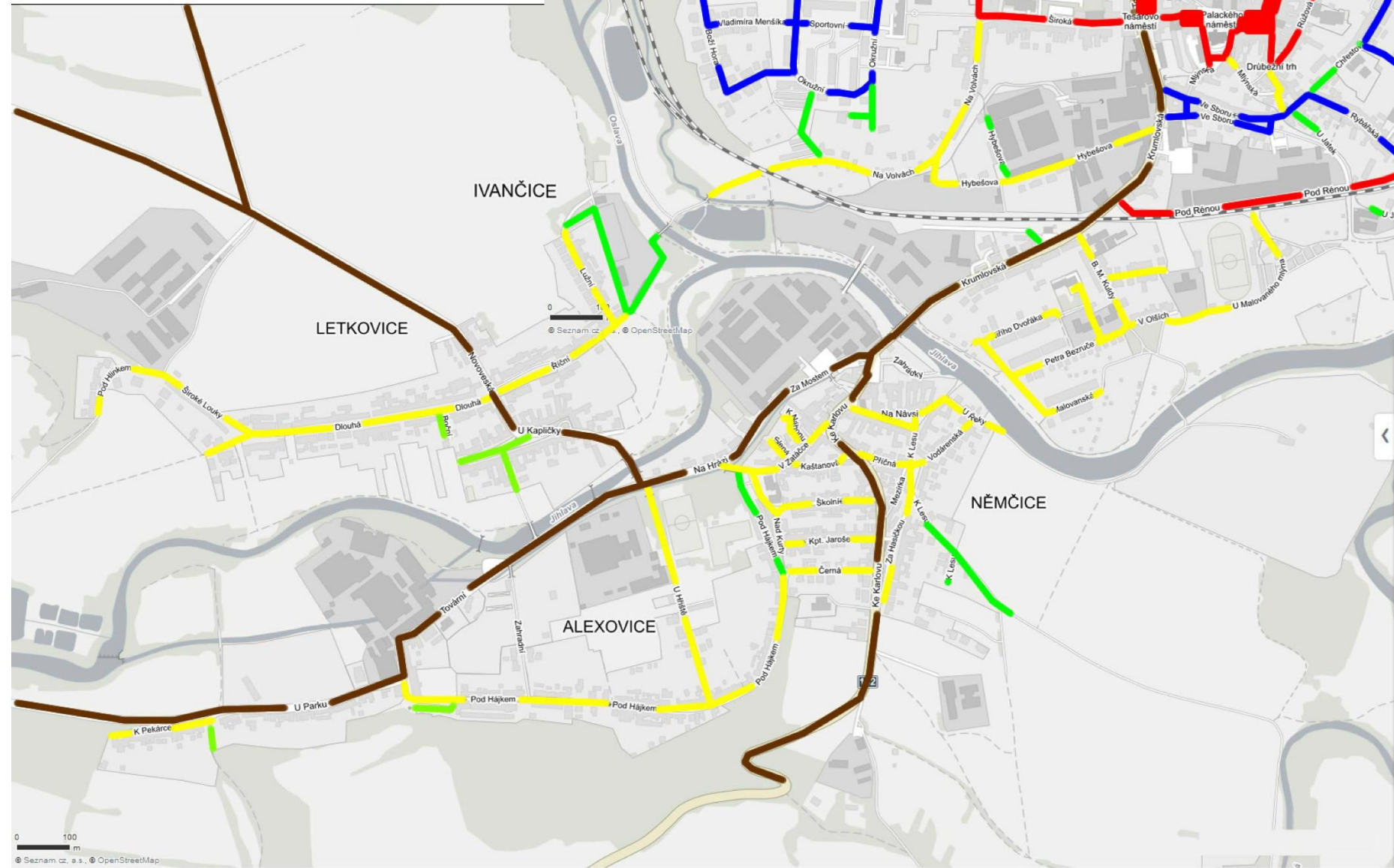
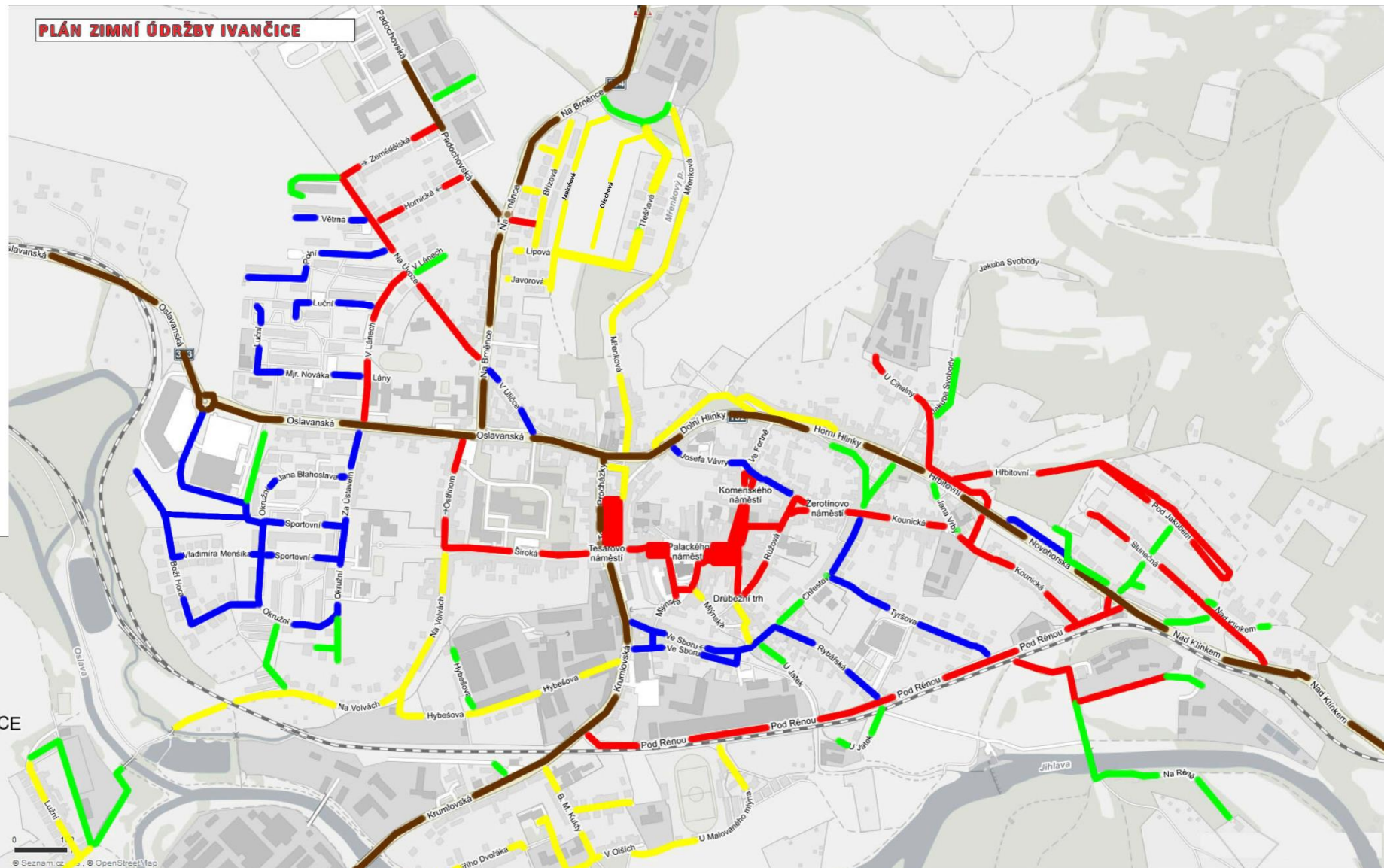
Příloha P4

**Rozdělení oblastí pro posyp a shrnování sněhu**

TSmI	Ivančice, místní část Budkovice - posyp
Městské lesy	Budkovice, Letkovice, Němčice, Alexovice, Ivančice místní části Řeznovice a Hrubšice – hrnutí
TSmI	Letkovice, Němčice, Alexovice, Ivančice místní části Řeznovice a Hrubšice – posyp
TSmI.	vše dle Pořadí I. vše dle Pořadí II. vše dle Pořadí III. od řeky Oslavy a Jihlavy na ivančické straně – hrnutí a posyp

Aktuálně dle přílohy č.5 a č.6

**Příloha P5 ZÚK**  
**Mapa s plánem ulic**  
**IVANČICE**



**legenda:**

	<b>SÚS</b>
	<b>I.</b>
	<b>II.</b>
	<b>III.</b>
	<b>bez údržby</b> (po ukončení pořadí I., II., III.)
	<b>bez údržby Městem</b>

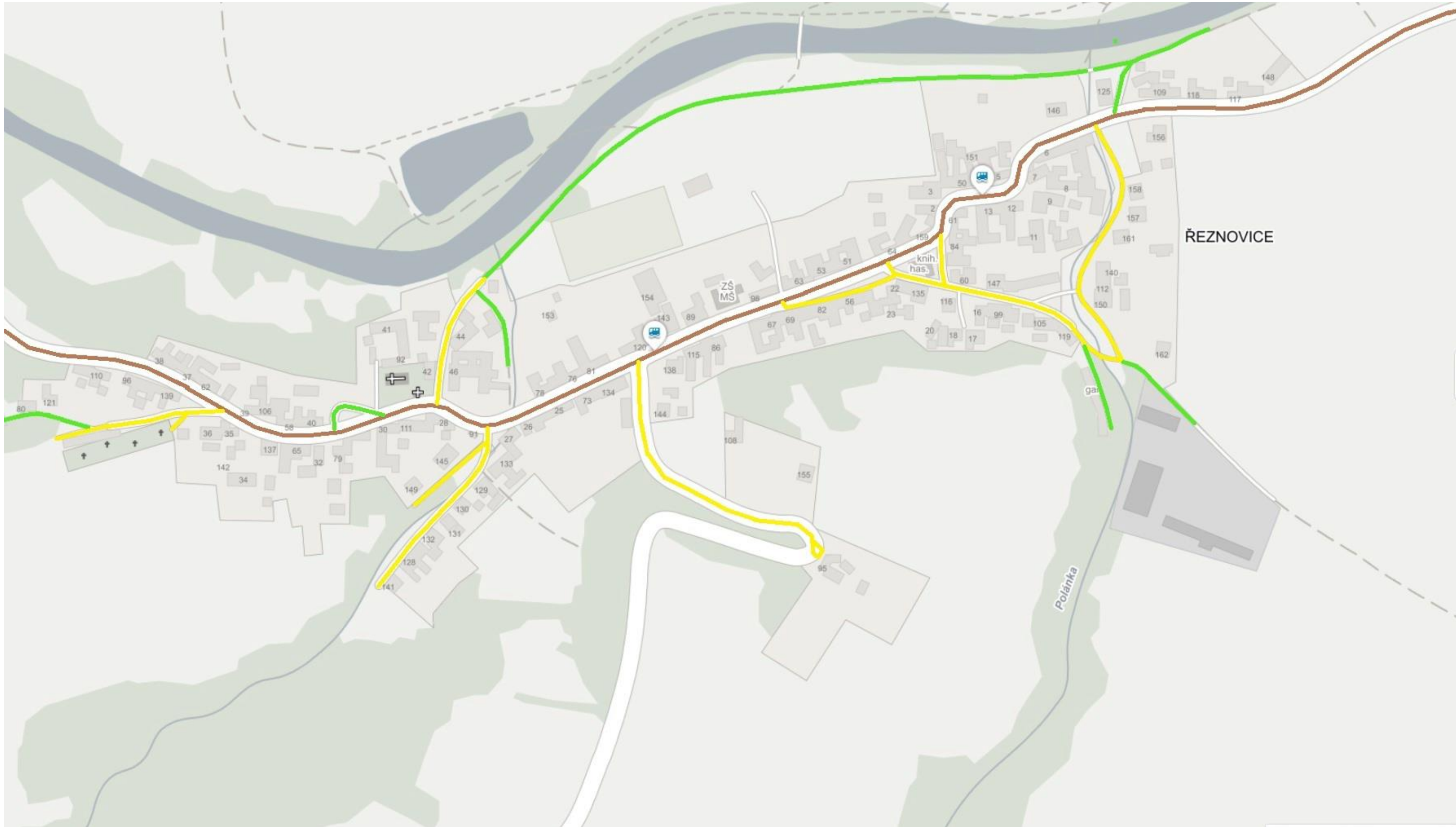




Jihlava

HRUBŠICE

Jihlava



ŘEZNOVICE

Polánka

ZŠ  
MS

knih.  
has.