

Josef Unger

Archeologický výzkum ivančické šibenice

Archaeological Research of the Ivančice Gallows

The topic of gallows became a subject of interest for the workers, students and associates of the Institute of Anthropology of the Faculty of Science, Masaryk University, who focused on the identification of the gallows displayed in maps of the First Military Survey and on the archaeological research of the gallows near Tišnov and Slavkov. The archaeological research also revealed the remains of the Ivančice gallows. In the first phase, it was a wooden two-column gallows, which was later replaced by a walled gallows, where the two pillars were incorporated into a perimeter wall. There were found remains of executed delinquents, fragments of ceramics, especially from the turn of the 16th century, and a coin minted in 1631.

Keywords: gallows, Ivančice, Tišnov, Slavkov, archaeological research, capital punishment

Téma šibenice se stalo předmětem zájmu pracovníků, studentů a spolupracovníků Ústavu antropologie Přírodovědecké fakulty Masarykovy univerzity roku 2013, když Jan Velek upozornil na značky šibenic zobrazených na Prvním vojenském mapování z let 1764 až 1768 a navrhl jejich porovnání se situací v terénu. Ukázala se možnost navázat na práce Ivana Štarhy vycházející z písemných pramenů.¹ Z podnětu Jana Zduby bylo roku 2013 navštíveno místo východně od Velké Bíteše, kde podle mapového podkladu z 18. stol. stávala zděná šibenice. Přestože parcela na dnes obdělávaném poli je dosud ve vlastnictví města a bylo možné zde očekávat pozůstatky stavby, nebyly zde shledány žádné stopy po šibenici.² Další práce k tomuto tématu pokračovaly dvojím směrem. Jednak byla navštěvována a rekognoskována místa šibenic zobrazených na Prvním vojenském mapování a jednak byly v souvislosti se zájmem měst a obcí provedeny na několika lokalitách předstihové archeologické výzkumy. Do pracovního týmu se zapojili někteří pedagogičtí pracovníci Ústavu antropologie (Josef Unger, Robin Pěnička, Martin Čuta, Tomáš Mořkovský), spolupracovníci ústavu (Jan Velek – zajišťující logistiku i dokumentaci, Josef Havlát – spolupracující při terénním průzkumu a další) a také Alica Křápková, roz. Virdzeková, zabývající se právními aspekty kriminality v minulosti a lokalizací šibenic v rámci doktorandského stu-

-
- 1 Ivan Štarha na toto téma publikoval na dvacet prací. Pro informaci zde uvádím jen některé týkající se především jižní Moravy. ŠTARHA, Ivan.: *Jihomoravské městské soudy v době pobělohorské*. Jižní Morava 1967, s. 25–31; Týž: *Okruh znojemského městského práva*. Jižní Morava 1969, s. 84–89; Týž: *Okruh brněnského městského práva*. In: *Brno mezi městy stření Evropy*. Brno 1983, s. 158–165; Týž: *Hrdelní soudy na Hodonínsku*. Jižní Morava 1993, s. 85–92; Týž: *Hrdelní soudy na Znojemsku*. Jižní Morava 1994, s. 49–57; Týž: *Hrdelní soudy v okrese Brno-venkov*. Jižní Morava 1995, s. 43–49; Týž: *Hrdelní soudy na Břeclavsku*. Jižní Morava 1996, s. 57–64; Týž: *Hrdelní soudy na Vyškovsku*. Vyškovský sborník 2001, s. 86–95.
 - 2 HÁJEK, Josef – ŠTINDL, Martin. – ZDUBA, Jan: *Po stopách bitešských popravišť*. Západní Morava 2015, s. 52.

dia.³ Důležitá je spolupráce Daniela Wojtuckého z wroclawské univerzity zpracovávajícího písemné prameny. Vedle toho se do projektu zapojili i studenti, jak spoluprací při terénních výzkumech, tak i některými bakalářskými pracemi.⁴

Během několika let byla rekognoskována místa všech jednatřiceti šibenic z Prvního vojenského mapování v Jihomoravském kraji. V některých případech byla prohlídka i několikrát opakována. Většina šibenic zmizela bez znatelných stop v terénu, ale vzhledem k porostovým podmínkám, i ne zcela jednoznačné lokalizaci, nemusí být výsledky konečné a je možné, že při dalším sledování mohou být doplněny. Některé výsledky již byly publikovány, nebo jsou připraveny k tisku.⁵ Větší archeologický výzkum, který vyústil v pietní úpravu místa šibenice, byl proveden u Tišnova a na rozhraní Křenovic a Slavkova.⁶ Výsledky výzkumu ivančické šibenice jsou obsahem dalších příspěvků. Drobná zjišťovací sondáž se soustředila na šibenice u Šatova, Vranova nad Dyjí, Velkého Meziříčí a Čejkovic.⁷

Dosavadní výzkum přinesl poznatky nejen o podobě šibenic, ale také o odsouzených, kteří byli na šibenici pověšeni a jejichž pozůstatky se zde nacházejí. V některých případech vyústil výzkum v pietní, duchovní a turistickou úpravu místa souvisejícího s právním postavením města v minulosti. Dalším rezultátem je námět na památkovou ochranu některých míst, která jsou nositeli důležitých informací o minulosti. Z hlediska památkové ochrany se po terénní rekognoskaci jeví jako vhodné šibenice u Ivančic, Lomnice, Slavkova, Šatova, Tišnova a Vranova nad Dyjí.

-
- 3 VIRDZEKOVÁ, Alica: *Miesta exekucí na Morave*. Bakalářská diplomová práce. Filozofická fakulta Masarykovy univerzity, Brno 2014. Táž: *Středověké a rano- novověké popravištko ve světle archeologických pramenů*. Magisterská diplomová práce. Filozofická fakulta Masarykovy univerzity, Brno 2016.
 - 4 BALÁŽOVÁ, Z.: *Člověk a šibenice na Jižní Moravě*. Bakalářská práce. Ústav antropologie Přírodovědecké fakulty Masarykovy univerzity. Brno 2017; VĚRNÁ, Dominika: *Člověk a šibenice na Kroměřížsku*. Bakalářská práce. Ústav antropologie Přírodovědecké fakulty Masarykovy univerzity. Brno 2018; SMRČKOVÁ, Zdeňka: *Člověk a šibenice na Třebíčsku*. Bakalářská práce. Ústav antropologie Přírodovědecké fakulty Masarykovy univerzity. Brno 2018.
 - 5 KRÁPKOVÁ, Alica, rod. VIRDZEKOVÁ: *Šibenice na Hodonínsku v podkladech prvního vojenského mapování*. Jižní Morava 2017, s. 137–151; Táž: *Popravištko v okrese Blansko (Česká republika) na základe Prvního vojenského mapování a dochovaných písemných pramenů*. Pomniki Dawnego Prawa 39, wrzesień 2017, s. 54–73; BALÁŽOVÁ, Zuzana: *Popravištko z okresu Brno-venkov*. Jižní Morava 54, 2018, s. 339–346. UNGER, Josef: *Šibenice. Dříve významné krajinné dominanty, nyní málo známé památky*. Vesmír 2017, s. 444–447.
 - 6 UNGER, Josef: *Tišnovská šibenice*. Vlastivědný věstník moravský 2014 Supplementum, s. 152–160; Týž: *Tišnovská šibenice*. In: *Trestné činy proti životu a zdraví včera a dnes*. Ostrava 2015, s. 191–196; PĚNIČKA, Robin: *Kostrové nálezy a zacházení s těly zemřelých na šibenici v Tišnově*. Vlastivědný věstník moravský 2014 Supplementum, s. 161–163; HAVLÁT, Josef - KIRCHNER, Karel - LACINA, Jan - DIVÍŠEK, Jan: *Cesta k tišnovské šibenici*. Vlastivědný věstník moravský 2015, s. 278–285; UNGER, Josef.: *Archeologický výzkum slavkovské šibenice u Křenovic*. Anthropologia Integra 2017, s. 7–13; ČUTA, Martin - MORŤOVSKÝ, Tomáš: *Antropologické zhodnocení kosterních pozůstatků ze slavkovské šibenice u Křenovic*. Anthropologia Integra 2017, s. 15–24; JURKOVIČOVÁ, Lenka: *Archeozoologické spracovanie zoieracích pozostatkov zo šibenice pri Slavkove*. Anthropologia Integra 2017, s. 31–35; PĚNIČKA, Robin: *Rekonstrukce a vizualizace podoby obličeje muže ze slavkovské šibenice*. Anthropologia Integra 2017, s. 25–29; WOJTUCKI, Daniel: *Wyroki Praskiej Izby Apelacyjnej w sprawach kryminalnych dla sądu w Slavkove u Brna w I połowie XVIII wieku*. Anthropologia Integra 2017, s. 37–42.
 - 7 UNGER, Josef: *Nové poznatky a nové problémy šibenice u Vranova nad Dyjí*. Jižní Morava 2017, s. 236–239; UNGER, Josef - DIVÍŠEK, Jan - KIRCHNER, Karel - KUDA, František - LACINA, Jan - BALÁŽOVÁ, Zuzana: *Lomnická šibenice*. Vlastivědný věstník moravský 2016, s. 23–29; VIRDZEKOVÁ, Alica: *Šatovská šibenice*. Jižní Morava 2016, s. 399–405; PĚNIČKA, Robin: *Kosti delikventů z popraviště „Na Stinadlech“ ve Strážnici*. Jižní Morava 2017, s. 240–243; HÁJEK, Josef - RIPPEROVÁ, Marie - ŠTINDL, Martin - UNGER, Josef: *Velkomeziříčské popraviště „Na spravedlnosti“ v nálezech a dokumentech*. Západní Morava 2018, 138–147.

Do rámce zkoumaných lokalit se zařazuje také ivančická šibenice, jejíž komplexní výzkum a vyhodnocení po stránce archeologické, historické, antropologické a geografické je předmětem tohoto článku i dalších navazujících prací. Na mapě Prvního vojenského mapování z let 1764–1768 se nachází u Ivančic dvě značky pro šibenice a to severně a severovýchodně od města (obr. 1). Severně u silnice do Brna vidíme značku jednoduché kolínkové šibenice a severovýchodně (v nadmořské výšce asi 328 m) je červená značka pro zděnou šibenici přímo mezi vinohrady. Po šibenici kolínkového typu nezůstaly v terénu žádné stopy. Povědomost o druhé šibenici se odráží v pomístním názvu „Šibenice“ a také v úpravě místa provedeném ivančickým farářem, buditelem a vlastencem P. Tomášem Procházkou (1803–1858), který zde nechal vysázet čtyři lípy. Roku 1922 zde postavil František Švarc betonový kříž s nápisem „Na památku“.⁸ V květnu roku 2017 bylo místo navštíveno a při rekognoscaci se zjistilo, že terén je silně zarostlý náletovou zelení. Ze čtyř lip zůstaly jen tři, z toho dvě ve velmi špatném stavu a kříž z roku 1922 byl destruován. Zlomky malty, cihel a lidských kostí nasvědčovaly tomu, že se jedná o pozůstatky zděné šibenice. Po dohodě s Městským úřadem v Ivančicích, který plánuje pietní úpravu tohoto místa, byl 6. října 2017 ve spolupráci Ústavu archeologické památkové péče Brno a Ústavu antropologie Přírodovědecké fakulty Masarykovy univerzity zahájen archeologický výzkum.

Na podzim roku 2017 se na ploše 7 x 3 m postupně odkrývaly pozůstatky zdi. Poškozený betonový křížek byl demontován a převezen k repasi zajištěné městem Ivančice. U zdiva se nacházely zlomky lidských kostí v neanatomické poloze, části keramických nádob i cihel a jedině kovové předměty. Po zazimování plochy výzkum pokračoval na jaře roku 2018, kdy se podařilo odkrýt celý půdorys stavby.⁹

Na jihovýchodní straně se našly dobře dochované pozůstatky pilíře obdélníkového půdorysu o rozměrech 1,9 x 1,3 m. Podobný pilíř na severozápadní straně byl silně poškozen patrně při dobývání pařezu a in situ zůstaly jen tři kameny vyznačující vnější severozápadní líc. Oba pilíře byly spojeny zdmi, z nichž východní měla šířku cca 0,6 m a západní, která je mírně konkávně vyklenuta, šířku okolo 0,8 m. Zdi byly k pilířům připojeny tak, že na vnější straně vytvářely konkávní oblouk. Vnitřní rozměry prostory vymezené zdívmi měří 5,0 x 2,7 m (obr. 2, 3, 4). Na vnitřním okraji západní zdi se podařilo odkrýt lidské kosti, které se dostaly do malty, což dokládá exekuce na tomto místě ještě před stavbou zděné šibenice. V ohrazeném prostoru, zvláště kolem jeho střední části, se opět nacházely další lidské kosti, většinou v neanatomické poloze, zlomky keramiky, cihel a jediných železných předmětů. Při detektorovém průzkumu v okolí byly nalezeny především recentní kovy, ale také jednostranný fenik, ražený v Bavorsku-Mnichově roku 1631 (obr. 5). V severozápadní polovině vymezené plochy zděné šibenice byly objeveny pozůstatky dvou sloupových jam vzdálených od sebe 1,5 m. Jižnější (A) obsahovala pod skladbou tří cihel o rozměrech 27–28 x 13,5 x 5 cm zbytky dřevěného sloupu obdélníkového průřezu o rozměrech 25 x 30 cm, zasazeného do výkopové jámy o průměru 1,2 m. V horních partiích bylo nalezeno spálené dřevo, ale hlouběji bylo dřevo již jen ztrouchnivělé. Zdeněk Vaněček určil dřevo jako dub (*Quercus*, obr. 6). Severnější sloupová jáma (B) bez pozůstatků dřeva, měla průměr 0,5 m a výkopová jáma 1,2 m. V zásepu sloupové jámy B se našly zlomky keramiky.

8 Na místo, kde stávala šibenice v n. v. 328, upozornili Dušan Adam a František Široký v květnu roku 2017. KRATOCHVÍL, Augustin: *Ivančice bývalé královské město na Moravě*. Ivančice 1906, s. 294; VOBORNÝ, Václav: *Významná místa okolí Ivančic*. Ivančický zpravodaj 2002, s. 41.

9 Na terénním výzkumu se podíleli pracovníci, studenti a spolupracovníci Ústavu antropologie PřFMU M. Baláž, Z. Balážová, V. Bezděková, M. Brázdová, K. Čurilová, M. Čuta, M. Daňko, M. Diblíková, J. Havlát, S. Hodeček, I. Katanič, T. Kelnarová, L. Koníková, K. Masláková, T. Mořkovský, S. Navrátil, R. Pěnička, L. Slezáková, Z. Smrčková, M. Suchánková, K. Škovroncová, J. Unger (vedoucí kolektivu), J. Velek (logistika a dokumentace), D. Věrná, K. Wiltavská, D. Wojtucký.

Den sloupových jam se nepodařilo dosáhnout, ale vpichem železné tyče bylo upřesněno, že jáma A má dno v hloubce 1,7 m a jáma B 2,1 m oproti dnešnímu povrchu. Po písemné, fotografické a kresebné dokumentaci spojené s nivelací, byla celá plocha překryta geotextilií a šetrně zasypana. Při jednání na MěÚ Ivančice 15. května 2018 byl dohodnut další postup pro zpřístupnění lokality.

Při archeologickém výzkumu se podařilo odhalit pozůstatky dvou fází ivančické šibenice.¹⁰ V první etapě se jednalo o dřevěnou dvousloupovou (vidlicovou) šibenici. V druhé fázi byla starší dřevěná šibenice nahrazena zděnou šibenicí zvláštního typu, postavenou z kamene a cihel. Jednalo se o dva kamenné pilíře spojené zdmi tak, že uzavíraly obdélníkový prostor. Vrcholy pilířů, které se směrem nahoru původně zužovaly, spojoval jeden dřevěný trám, na němž se věšelo (obr. 7). Představíme-li si obvodní zeď i sloupy v rozměrech dostatečně vymezujících vnitřní prostor a vystavení těla popraveného, pak je zřejmé, že šibeniční stavba byla výraznou krajinnou dominantou dobře viditelnou z města i okolí. Dokonce i mírně vyklenutou jihozápadní zeď spojující pilíře, lze považovat za prvek zvýrazňující stavbu z pohledu od města. Šibenici tohoto půdorysu není možné zařadit do žádných typologických schémat zpracovaných D. Wojtuckým, S. Krabathem, T. Eversem a A. Virdzekovou-Křápkovou.¹¹ V podstatě se jedná o variantu dvousloupové (vidlicové) šibenice u níž sloupy/pilíře souvisely s ohradní zdí. Podobná šibenice se nacházela u švýcarského Aarburgu, kde dva sloupy ležely uvnitř šestiúhelníkového ohrazení zbudovaného roku 1565.¹² Také v Zofingen (Švýcarsko) stávala dvousloupová šibenice uvnitř obdélníkového ohrazení.¹³ Půdorysně podobná šibenice, sestávající v mladší fázi ze dvou zděných pilířů spojených zdmi tak, že vnitřní půdorys je čtvercový, byla v letech 2015–2016 prozkoumána u Gföhl v Rakousku.¹⁴

Datování obou fází ivančické šibenice může vycházet z nálezů keramiky (obr. 8).¹⁵ Zlomky nádob se nacházely především uvnitř areálu šibenice a většinou se jednalo o menší fragmenty o rozměrech do 3x3 cm. Větších zlomků, které bylo možno alespoň částečně slepit, se vyskytovaly minimálně. Až na čtyři úlomky (3 ze stěny nádob a jeden okraj hrnečku s uchem) byla všechna keramika zhotovena z materiálu s příměsí slídy (muskovitu) a redukčně vypálena. Sedmnáct zlomků pochází z okrajů nádob, 18 z den, ucho mělo 5 nádob a ze stěn nádob je asi 200 většinou malých zlomků. Co se týká tvarové náplně souboru, tak

10 Málo pravděpodobná je možnost, že se jednalo o dvě kolínkové šibenice zasazené do různých hlubokých výkopových jam. Jen v jedné jámě se dochovaly zbytky spáleného dřeva.

11 WOJTUCKI, Daniel: *Popraviště v Čechách a na Moravě od 16. do 19. století*, In: *Sporník Společnosti pro výzkum kamenných křížů 2005*, s. 27–31; KRABATH, Stefan: *Zwei Richtplätze in der Oberlausitz – eine seltene archäologischen Denkmalgaltung*, In: *Richtstätten-archäologie*. Hrsg. J. Auler. Dormagen 2008, s. 152–167; EVERS, Thies: *Richtstätten in zeitgenössischen Bildquellen. Typologie und Topographie*, In: *Richtstätten-archäologie*. Hrsg. J. Auler. Dormagen 2008, s. 444–465; WOJTUCKI, Daniel: *Neuzeitliche Hinrichtungsstätten in Böhmen und Mähren. Funktion, Typologie und Topographie*. In: *Richtstätten-archäologie*. Hrsg. J. Auler. Dormagen 2012, s. 425; KŘÁPKOVÁ-VIRDZEKOVÁ, Alica: *Stredoveké a rano-novoveké popravišťa vo svetle archeologických prameňov*. Magisterská diplomová práca, Ústav archeologie a muzeologie Filozofické fakulty Filozofické fakulty Masarykovy univerzity, Brno 2016, s. 10.

12 AULER, Jost: *Richtstättenarchäologie in der Schweiz – Einige Nachträge*. In: *Richtstätten-archäologie*. Hrsg. Auler, J. Dormagen 2008, s. 295.

13 Tamtéž, s. 298.

14 BREIBERT, Wolfgang – OBENAU, Martin: *Der Gföhler Richtplatz in der Neuzeit – Ergebnisse der archäologischen Untersuchungen 2015 und 2016*. In: *Beiträge zum Tag der Niederösterreichischen Landesarchäologie 2017*. Hrsg. F. Pieler – P. Trebsche. Aspam/Zaya 2017, s. 416–434.

15 Ošetření keramiky provedli studenti Katedry archeologie Filozofické fakulty Univerzity Palackého v Olomouci a konečnou rekonstrukci Jana Šínová. Kresebnou dokumentaci keramiky provedla Dominika Václavíková.

jsou rozpoznány hrnce a hrnky (obr. 8:2, 3, 5), hrnky s uchem (obr. 8:1), džbán (obr. 8:4) a pohár (obr. 8:7).

Stratigrafický význam měly jen zlomky nalezené v zásypu sloupové jámy B, související s likvidací pozůstatků straší dřevěné šibenice. S výjimkou jednoho dna poháru se v zásypu našlo 34 zlomků, pocházejících ze stěn nádob. Jako intruze se do tohoto souboru dostal zlomek stěny nádoby z plaveného materiálu s vnitřní polevou a jeden zlomek z porcelánové nádoby.

Vzhledem k tomu, že v Ivančicích pracoval již v 16. stol. velmi silný hrnčířský cech,¹⁶ lze předpokládat významný podíl místní produkce keramiky. Problémem je, že ivančická hrnčířská produkce je charakterizována vysokým obsahem příměsí slídy až do 19. stol.¹⁷ Pro srovnání jsou z Ivančic k dispozici dva publikované nálezevé celky novověké keramiky. Jeden z nich, získaný z výzkumu hrnčířské pece a datovaný do přelomu 15. a 16. stol., obsahoval početné zlomky i celé tvary nepolévané keramiky stejného charakteru jako nálezy od šibenice.¹⁸ Druhý soubor, pocházející ze studny v areálu bratrského sboru, je o sto let mladší a převažuje v něm polévaná keramika mnohem pokročilejšího charakteru,¹⁹ ale také v tomto souboru bychom našli pro keramiku od ivančické šibenice analogie.

Mezi zlomky keramiky se našly části dvou nožek z poháru (obr. 8:7). Jednak je to fragment z nestratifikované situace, jednak nožka ze zásypu sloupové jámy B. Jsou zhotoveny z materiálu se silnou příměsí slídy, průměr nožky se pohyboval v rozmezí 5 až 6 cm. Není dokonce vyloučeno, že oba zlomky byly součástí jednoho exempláře. Jednalo se zřejmě o napodobeninu brněnských pohárů z 15. a 16. stol. Tyto napodobeniny, nedosahující kvality brněnských pohárů, jsou známy z několika jihomoravských lokalit (Boleradice, Hustopeče, Křepice).²⁰ Keramiku od ivančické šibenice lze vcelku datovat do přelomu 15. a 16. stol. s nepatrnou příměsí mladší produkce, k níž patřil hrneček s uchem opatřený vnitřní polevou (obr. 8:2).

S provozem šibenice může souviset také mince z první třetiny 17. stol. (obr. 5). Z hlediska datování mohou být určitým vodítkem i formáty cihel, které souvisí s ukončením činnosti dřevěné dvousloupové šibenice. Cihly v podstatě odpovídají kategorii IV:1, datovatelné v Brně do 17. stol. Do jisté míry by formát cihel, s výjimkou výšky, odpovídal i kategorii II:1, šířeji datovatelné do 14. až 16. stol.²¹ Cihly v podstatě stejného formátu jako z oblasti šibenice se našly také v areálu ivančického bratrského sboru,²² takže pro bližší datování nejsou vhodným materiálem. Železné artefakty, nalezené v areálu šibenice i v nejbližším okolí, jsou většinou recentního původu, i když některé (hřebíky) mohou s šibenicí souviset.

Vzhledem k tomu, že archeologický výzkum doložil dvě fáze šibenice a to jednu dřevěnou a druhou zděnou, nalezenou keramiku lze patrně přiřadit k první fázi a silně fragmentarizovaný soubor může souviset s úpravou terénu před budováním zděné šibenice v druhé fázi někdy na přelomu 15. a 16. stol. Poněkud překvapující je minimum nálezů, které by souvisely s provozem šibenice v pokročilém 17. a v první polovině 18. stol., tak jak

16 UHROVÁ, Olga: *Západomoravská keramika. Oslavany, Ivančice, Velká Bíteš, Rešice*. Vlastivědný věstník moravský 1974, s. 289.

17 ŠEBELA, Luboš – VANĚK, Jiří: *Hromadný nález ze studny v areálu bývalého bratrského sboru v Ivančicích (přelom 16. a 17. stol.)*. Ivančice 1985, s. 22.

18 UHROVÁ, Olga: *Nález středověké hrnčířské pece v Ivančicích (okr. Brno – venkov)*. Vlastivědný věstník moravský 1973, s. 56–58.

19 ŠEBELA, L. – VANĚK, J.: *Hromadný nález*. Ivančice, s. 22.

20 UNGER, Josef: *Nálezy importované keramiky na břeclavském okrese v 15. a 16. stol.* In: XIII. Mikulovské sympozium. Dějiny řemesel a průmyslu na jižní Moravě. Praha 1984, s. 177–184.

21 HOLUB, Petr – KOLAŘÍK, Václav – MERTA, David – PEŠKA, Marek – ZŮBEK, Antonín: *Medieval Brick Architecture in Brno in the Context of South Moravia*. Forum Urbes Medii Aevi 2015, s. 326.

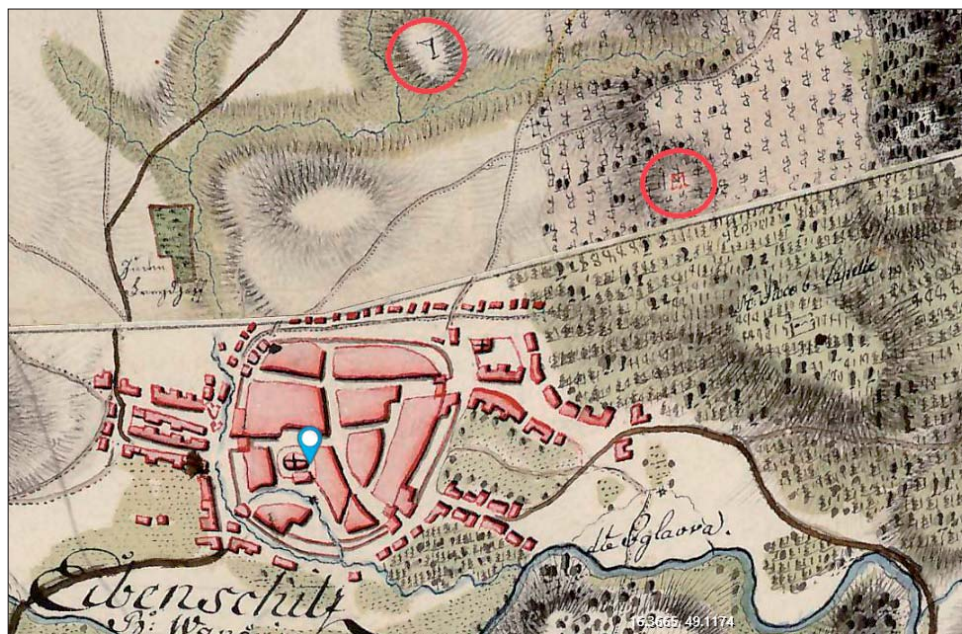
22 ŠEBELA, L. – VANĚK, J.: *Hromadný nález*. Ivančice 1985, s. 44.

to bylo zjištěno například u tišnovské šibenice.²³ Dále je pozoruhodné, že místo šibenice bylo již v 60. letech 18. stol. (v době Prvního vojenského mapování) porostlé vinohrady a sady a sama šibenice musela být v takovém stavu, že stála za zaznamenání jako důležitý bod v terénu. Údaj o exekuci Jakuba Šindeláře, oběšeného na čakanu na Lamparce roku 1747,²⁴ by nasvědčoval tomu, že v 18. stol. byla použita i dřevěná šibenice (čakan) u silnice vedoucí k Brnu, zaznamenaná také na Prvním vojenském mapování.²⁵

23 UNGER, Josef: *Tišnovská šibenice*, s. 152–160.

24 KRATOCHVÍL, A.: *Ivančice*, s. 294.

25 Čakan nebo čekán znamenal v dobové terminologii dřevěnou šibenici (viz FELÍŘ, František Václav: *Letopis 1723–1756*. Argo 2011, s. 82), takže to odpovídá šibenici kolínkového typu zobrazené na Prvním vojenském mapování u Ivančic.



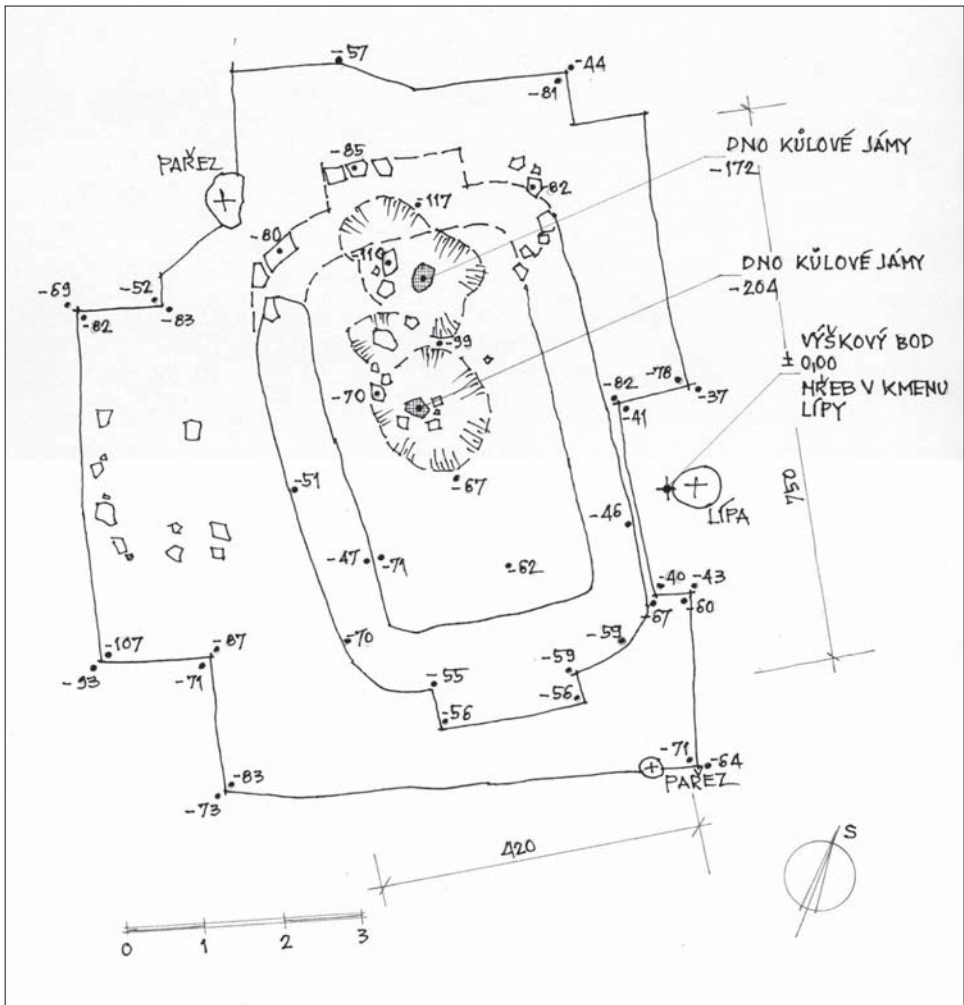
Obr. 1: Ivančice. Značky pro šibenice na mapě Proniho vojenského mapování (zdroj: mapire.eu).



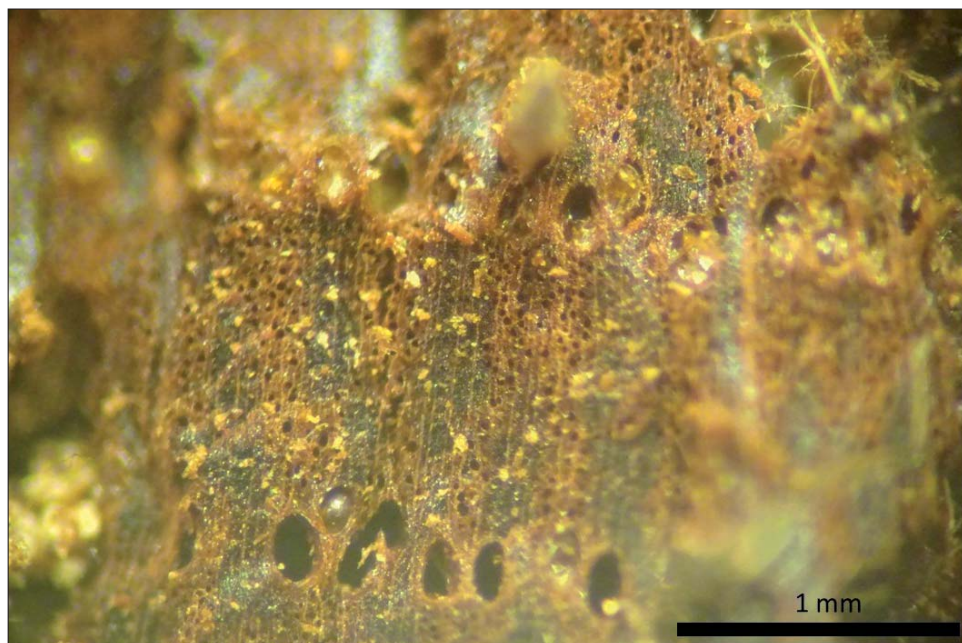
Obr. 2: Ivančice. Foto odkrytých pozůstatků šibenice od jihovýchodu (foto Josef Unger).



Obr. 3: Ivančice. Foto odkrytých základů ivančické šibenice z ptačí perspektivy (foto Marek Daňko).



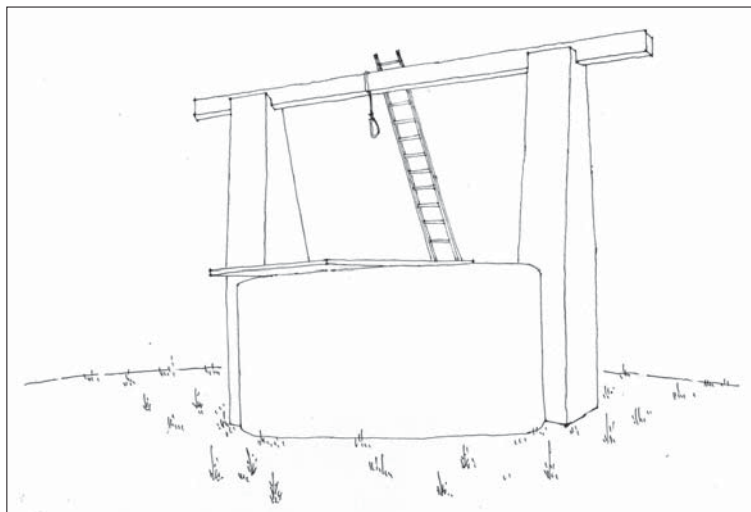
Obr. 4: Ivančice. Celkový plán odkrytých pozůstatků šibenice s nivelací (kresba Jan Velek).



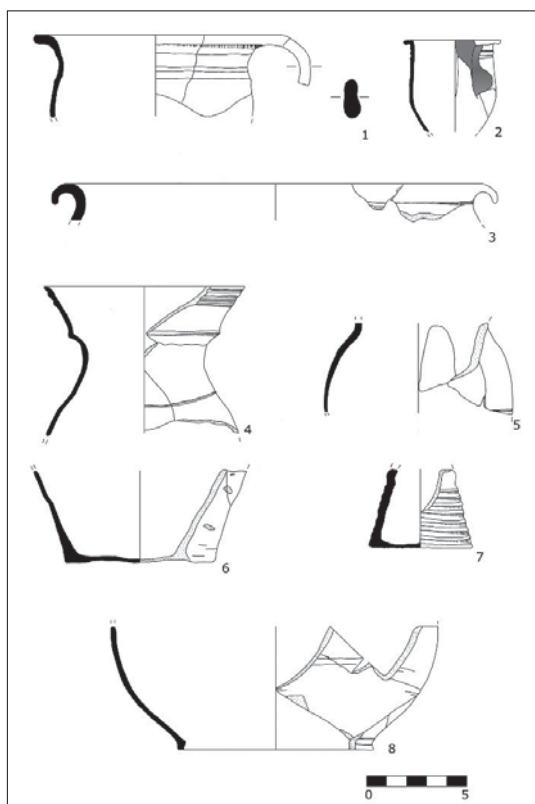
Obr. 5: Ivančice. Struktura dubového sloupu A (foto Zdeněk Vaněček).



Obr. 6: Ivančice. Jednostranný feník kurfiřta Maximiliána I. (1623–1651) ražený v Bavorsku-Mnichově roku 1631 (foto Josef Havlát).



Obr. 7: Ivančice. Kresebná rekonstrukce podoby druhé fáze šibenice (kresba Jan Velek).



Obr. 8: Ivančice. Výběr nalezené keramiky (kresba Dominika Václavíkové).

Archäologische Untersuchung des Galgens bei Eibenschitz (Ivančice)

Josef Unger

Das Thema Galgen wurde Gegenstand des Interesses von Mitarbeitern und Studenten des Instituts für Anthropologie (Ústav antropologie) der Naturwissenschaftlichen Fakultät (Přírodovědecká fakulta) der Masaryk-Universität (Masarykova univerzita), das sich einerseits auf die Identifikation von Galgen auf den Landkarten der Ersten militärischen Landaufnahme (První vojenské mapování), andererseits auf die archäologische Untersuchung der Galgen bei Tischnowitz (Tišnov) und Eibenschitz (Ivančice) konzentrierte. Auf der Karte der Ersten militärischen Landaufnahme aus den Jahren 1764–1768 sind bei Eibenschitz zwei Galgen markiert, und zwar nördlich und nordwestlich der Stadt. An der Stelle des markierten Steingalgens wurde in den Jahren 2017 und 2018 eine archäologische Untersuchung durchgeführt, bei der es gelang, zwei Phasen dieses Galgens aufzudecken. Bei der ersten handelte es sich um einen hölzernen zweisäuligen (Gabel-)Galgen. In der zweiten wurde der ältere Holzgalgen durch eine besondere Konstruktion aus Stein unter Verwendung von Ziegeln ersetzt. Es handelte sich um zwei mit einer Steinmauer so verbundene Steinpfeiler, sodaß ein rechteckiger Raum entstand. Die Datierung beider Phasen des Eibenschitzer Galgens fußt auf datierbaren Keramikfunden von der Wende vom 15. zum 16. Jahrhundert und auf Münzen aus dem ersten Drittel des 17. Jahrhunderts. Bemerkenswert ist auch, daß der Ort bereits in den sechziger Jahren des 18. Jahrhunderts mit Weingärten und Gärten überwachsen war, aber weiterhin als wichtiger Orientierungspunkt diente. Die Angaben über die Exekution eines Jakub Šindelář, der 1747 am Galgen an der „Lamparka“ gehängt wurde, zeugen davon, daß im 18. Jahrhundert auch ein hölzerner Galgen an der Straße nach Brünn (Brno) in Gebrauch war.

Robin Pěnička

Lidské kosterní pozůstatky z ivančické šibenice

Human Skeletal Remains at the Ivančice Gallows

The walled gallows used to dominate the town of Ivančice until the second half of the 18th century. Archaeological research was carried out there in 2017–2018 during which human skeletal remains were uncovered and collected, being considered remains of executed offenders. In the paper, the author presents results of an anthropological analysis of the collected human remains. At least 18 people were executed on the Ivančice gallows, with one person being a minor (16-19). The age of adults was in the categories *adultus* to *maturus*. Gender was only reliably estimated in six individuals, all of them being males. The height of the persons ranged from 167.7 cm to 176.4 cm. Healed fractures on a few bones and traces of hypoplasia and tooth decay were found out. Traces of wound-related injuries (breaking on a wheel) were only found in two cases.

Keywords: Ivančice, gallows, human skeletal remains, capital punishment, Modern Times

Úvod

Šibenice v Ivančicích stávala východně od města na návrší nedaleko silnice vedoucí do Brna. Jednalo se o významnou krajinnou dominantu, která byla dobře viditelná nejen z města, ale také ze širokého okolí. Díky svému nápadnému umístění, a především svému účelu, byla vnímána jako místo s právně i zvykově vymezenými pravidly pohybu a kontaktu obyvatel. Na jednu stranu byla šibenice považována za místo obnovy společenského řádu, na stranu druhou byla tato půda zapovězená a zneuctující.¹ Šibenice měla sloužit jako místo demonstrace moci a práva s odstrašující funkcí pro potenciální pachatele trestných činů, zároveň na tomto místě probíhala veřejná představení, která v mnoha případech přerůstala do podoby lidové slavnosti. Symbolickou povahu šibenice a jejího nejbližšího okolí umocňuje také ukládání těl popravených osob a sebevrahů, která byla na místě popravy pohřbívána bez jakékoliv piety.²

Z archeologického hlediska představuje šibenice poměrně malý a strukturou půdorysu jednoduchý objekt, jehož stratigrafie nebývá narušená pozdějšími aktivitami.³ Pohyb osob v okolí šibenice byl omezený, proto máme z jejich výzkumů k dispozici nepočetný soubor nálezů, který většinou vztahujeme přímo k popravišti. Interpretujeme je v souvislosti s charakteristickými sférami událostí, které zde probíhaly (exekuce, stavební činnost spo-

1 SOKOL, Petr: *Šibenice v Bečově nad Teplou a archeologie popravišť*. Archeologické rozhledy 2003, s. 737; SOKOL, Petr: *Šibenice u Přimdy*. Archeologický výzkum objektu se zvláštním symbolickým a sociálním významem. Archaeologia Historica 2016, s. 501.

2 WOJTUCKI, Daniel: *Popraviště v Čechách a na Moravě od 16. do 19. století*. Sborník Společnosti pro výzkum kamenných křížů 2005, s. 33; DUMA, Paweł: *Śmierć nieczysta na Śląsku*. Wrocław 2015, s. 49–89.

3 Sokol, P.: *Šibenice u Přimdy*, s. 502.

jená s výstavbou, opravou a bouráním šibenice).⁴ Nejpočetnější soubor objevů představují lidské kosterní pozůstatky popravených osob. Způsob zacházení s jejich těly byl v mnoha případech velmi specifický, a lze jej považovat za zcela zvláštní formu pohřebního ritu.⁵ Značnou část nálezů tvoří stavební relikt šibenice, dále pak keramické zlomky nádob, součásti oděvů, osobní předměty, mince a poměrně výraznou skupinu objevů představují zvířecí kosti.⁶ Při interpretaci nálezové situace z místa popravěštní máme k dispozici omezený okruh možností. Ten je často vymezen nekompletními písemnými prameny, které se v mnoha případech nevztahují na konkrétní skupinu osob a událostí. Důležitou roli při interpretaci nálezové situace hraje také stratigrafický a chronologický kontext nálezů a vzdálenost od popravěštní.

V následujícím příspěvku se autor zaměřuje na analýzu a interpretaci nalezených lidských kosterních pozůstatků, které byly odkryty v průběhu archeologického výzkumu na místě zděné šibenice v Ivančicích. Výzkum probíhal od září 2017 do května 2018 a zaměřil se na vymezení půdorysu šibenice, kterou na základě písemných pramenů a nalezených zlomků keramiky můžeme datovat do doby od přelomu 15. a 16. století.⁷ Kosterní pozůstatky byly odkrývány postupným odstraňováním zeminy ve vnitřním prostoru zděné stavby a v její těsné blízkosti. Lidské kosti (v mnoha případech velmi fragmentární) se nacházely po celé vnitřní ploše šibenice jednotlivě a v menších shlucích. Nebylo tak možné jednoznačně rozlišit a identifikovat jednotlivé skelety (hroby). Výsledné demografické charakteristiky proto musíme považovat pouze za orientační.

Materiál a metody

K základnímu antropologickému hodnocení byly k dispozici lidské kosterní pozůstatky z vnitřního prostoru šibenice vyzvednuté při archeologickém výzkumu. Jednotlivé kosti byly nacházeny při postupném odkrývání nánosů humusovité zeminy ve vrstvách od uložení těsně pod povrchem až do hloubky cca 30–40 cm. Lidské kosti byly deponované po celé ploše vnitřního prostoru šibenice, pouze na několika místech byly nalezeny větší shluky kostí v neanatomickém uspořádání (největší kumulace se nacházela přibližně ve středu vnitřního prostoru šibenice). V nalezeném souboru nebylo možné identifikovat kompletní kostry jedinců.

K základní demografické analýze byl využit celý soubor lidských kosterních pozůstatků (většinou značně fragmentárních). Vzhledem k tomu, že kosterní materiál neumožňoval identifikaci jedinců, byly použity postupy hodnocení hromadných hrobů a byl vypočítán minimální počet jedinců (MNI). Pohlaví bylo odhadováno aspektivně podle postupů Ac-

4 WOJTUCKI, D.: *Popravěštní v Čechách a na Moravě*, s. 30–33; DUMA, P.: *Śmierć nieczysta*, s. 85–89.

5 SOKOL, P.: *Šibenice v Bečově nad Teplou*, s. 757–763; WOJTUCKI, D.: *Popravěštní v Čechách a na Moravě*, s. 33–35; DUMA, P.: *Śmierć nieczysta*, s. 66–81; AULER, Jost: *Richtstättenarchäologie*. Dormagen 2008, 563 s.; AULER, Jost: *Richtstättenarchäologie 2*. Dormagen 2010, 502 s.; AULER, Jost: *Richtstättenarchäologie 3*. Dormagen 2012, 636 s.; MANSER, Jürg – DIGGELMANN, Kurt.: *Richtstätte und Wasenplatz in Emmenbrücke (16.–19. Jahrhundert)*. Band 1. Basel 1992, 288 s.; Band 2. Basel 1992, 288 s.

6 SOKOL, P.: *Šibenice v Bečově nad Teplou*, s. 760; SOKOL, P.: *Šibenice u Přimdy*, s. 502; MAŠKOVÁ, Pavlína – MICHÁLEK, Jan: *Archeologický výzkum v poloze „Na šibenici“ ve Voňanech (okres Strakonice)*. Příspěvek k archeologii popravěštní v Čechách. *Archeologické rozhledy* 2006, s. 805; PĚNIČKA, Robin: *Kostrové nálezy a zacházení s těly zemřelých na šibenici v Tišnově*. *Vlastivědný věstník moravský* 2014, s. 162; JURKOVIČOVÁ, Lenka: *Archeozoologické spracovanie zvieracích pozostatkov zo šibenice pri Slavkove*. *Anthropologia Integra* 2017, s. 31–35.

7 Hrdelní právo mělo město Ivančice do r. 1756; KRATOCHVÍL, Augustin: *Ivančice. Bývo. král. město na Moravě*. Ivančice 1906, s. 294.

sádiho a Nemeskériho (1970) a morfometrickou metodou za využití softwaru DSP.⁸ Odhad dožitého věku bylo možné provést pouze podle zubní abraze a u nedospělých jedinců podle maturace kostry.⁹ Tělesná výška byla odhadována metodou organické korelace na základě rozměrů dlouhých kostí.¹⁰ Vizually byly hodnoceny anatomické variety, patologické změny a traumatické zásahy na kostech.

Výsledky

Počet jedinců

Kosterní soubor z ivančické šibenice tvoří 2 761 fragmentů kostí. Identifikovat se podařilo 1871 fragmentů (67,8%), které byly přiřazeny jednotlivým částem kostry: lebka (364 fragmentů, 13%), páteř a hrudník (653 fragmentů, 23,8%), horní končetina (416 fragmentů, 15,1%) a dolní končetina (438 fragmentů, 15,9%). Zbývající část souboru (32,2%) tvoří zlomky kostí, které nelze přiřadit jednotlivým částem kostry. Minimální počet jedinců byl stanoven na 18 osob (17 dospělých a jedna juvenilní osoba). Minimální počet byl stanoven podle počtu pravých lopatek (kompletních či jejich určitelných fragmentů).

Pohlaví

Odhad pohlaví byl proveden aspektivním hodnocením a pokud to stav kosti umožňoval, tak i morfometricky podle softwaru DSP. Z celkových 85 zlomků pravé i levé pánevní kosti bylo vhodné aspektivně hodnotit pouze 8 kostí (6 pravých a 2 levé pánevní kosti). Hodnocené pánevní kosti vykazovaly jasné maskulinní znaky, kosti s femininním charakterem nebyly nalezeny. Morfometricky bylo možné hodnotit pouze 7 kostí (5 pravých a 2 levé pánevní kosti). Z pěti pravých pánevních kostí vykazovala maskulinní hodnoty pouze jedna pánevní kost. Zbývající kosti spadaly do kategorie neurčitelného pohlaví, ale svými hodnotami se blížily hodnotám charakteristickým pro mužské pohlaví. U levých kostí vykazovala maskulinní charakter pouze jedna pánevní kost, u druhé se výsledná hodnota pohybovala v kategorii neurčitelného pohlaví, avšak výrazně se blížila k mužským hodnotám.

Věk

Hodnocení dožitého věku v ivančickém souboru bylo velmi omezené výrazně fragmentárním stavem jednotlivých kostí. U dospělých jedinců bylo možné věk odhadovat pouze na základě hodnocení zubní abraze. Odhadovaný věk dospělých jedinců se pohyboval v kategoriích *adultus* a *maturus*. Mladší věková kategorie byla zastoupena čteněji, nejstarší jedinci dosahovali věku kolem 50 let.

V souboru se podařilo vyčlenit také kosti, které vykazovaly nedokončený vývoj. Tyto kosti byly přiřazeny juvenilnímu jedinci, jehož věk byl podle metody uzavírání růstových chrupavek odhadnut na 16–19 let.

8 ACSÁDI, György – NEMESKÉRI, János: *History of Human Life Span and Mortality*. Budapest 1970, 346 s.; MURAIL, Pascal – BRUZEK, Jaroslav – HOUËT, Francis – CUNHA, Eugenia: *DSP: A Tool for Probabilistic Sex Diagnosis Using Worldwide Variability in Hip-Bone Measurements*. *Bulletins et Mémoires de la Société d'Anthropologie de Paris* 2005, s. 167–176.

9 LOVEJOY, Owen C.: *Dental wear in the Libben population: Its functional pattern and role in the determination of adult skeletal age at death*. *American Journal of Physical Anthropology* 1985, s. 47–56; SCHAEFER, Maureen – BLACK, Sue – SCHEUER, Louise: *Juvenile Osteology. A Laboratory and Field Manual*. London 2009, 369 s.

10 SJØVOLD, Torstein: *Estimation of stature from long bones utilizing the line of organic correlation*. *Human Evolution* 1990, s. 431–447.

Výška postavy

Tělesná výška byla odhadována pouze na základě dvou zachovalých dlouhých kostí (pravá vřetenní a levá stehenní kost). Stav ostatních dlouhých kostí odhad výšky neumožňoval. Odhadnutá tělesná výška se pohybovala od 167,7 cm ($\pm 3,96$ cm) do 176,4 cm ($\pm 5,01$ cm). Výsledné hodnoty odpovídají nadstřední až vysoké postavě.

Anatomické variety a kostní abnormality

Výskyt anatomických variet a kostních abnormalit (entezopatie) byl zaznamenán pouze na postkraniálním skeletu. Lebeční kosti byly velmi fragmentární a pro hodnocení nevhodné.

Na prvním krčném obratli (atlas) byla přítomná rozdvojená horní kloubní ploška (*fovea articularis atlantis superior bipartita*) a na dalších krčních obratlích se nacházely rozdvojené otvory příčných výběžků krčních obratlů (*foramen processus transversi bipartita*). Na dvou hlezenních kostech byla přítomná spojená přední a střední kloubní ploška (*facies articularis calcanea anterior et media communis*) a obdobná varieta byla také na kloubních ploškách pěti patních kostí (*facies articularis talaris anterior et media communis*). Na jedné patní kosti chyběla přední kloubní ploška (*facies articularis talaris anterior absens*).

Na pažní, stehenní a holenní kosti byly pozorovány projevy kostních abnormalit, tzv. entezopatií. Jedná se o změnu povrchu kosti způsobenou nadměrnou zátěží příslušných částí skeletu. Na pažní kosti bylo pozorováno prohloubení v místě hrany, kde se upínají pectorální svaly (*fossa pectoralis major, fossa teres*). Výraznější úpon svalů byl zaznamenán v místě gluteální drsnatiny jedné ze stehenních kostí, kde byl vytvořen *trochanter tertius*, a také v místě úponu lýtkového svalu na holenní kosti, kde byla přítomná *crista solei*.

Projevy patologických procesů na kostech

Mezi patologické projevy, které nesouvisí s výkonem hrdelního trestu, byly přiřazeny fraktury dlouhých kostí a onemocnění zubů.

Na jedné z levých stehenních kostí (a jejich fragmentů) byla nalezena zahojená šikmá, dislokovaná, nereponovaná fraktura (Obr. 1). Jednalo se o zlomeninu těla kosti v její distální polovině. Linie lomu probíhala šikmo na podélnou osu kosti, přičemž periferní úlomek byl posunut do délky a do strany (délka kosti se oproti původní zkrátila). V místě nerovného srůstu nebyly patrné žádné zánětlivé procesy.

Další zahojená zlomenina byla nalezena na levé první metatarzální kosti (Obr. 2). V tomto případě se jednalo o krátkou šikmou zlomeninu ve středu těla kosti, kdy byl periferní úlomek posunut do délky a do strany (délka kosti se oproti původní zkrátila). V místě nerovného srůstu nebyly patrné žádné zánětlivé procesy.

V chrupu (především volné zuby) byl zaznamenán výskyt zubního kazu (horní druhá stolička vpravo a třetí dolní stolička vpravo), dále byly pozorovány tzv. hypoplastické rýhy na sklovině (horní první řezák vpravo a levý horní špičák). U jedné ze třetích pravých horních stoliček byla patrná deformace kořenů, která pravděpodobně souvisí se zánětlivým procesem. Na několika zubech byly zbytky zubního kamene.

Stopy traumat na kostech

Vedle zahojených zlomenin byly v ivančickém souboru pozorovány fraktury dlouhých kostí, které svým charakterem odpovídají vzniku v době velmi blízké okamžiku smrti (tzv. perimortální fraktury). Jedná se o zlomeniny s čistým lomem a bez známek hojení (Obr. 4). Tento typ fraktury byl pozorován na 18 kostech volné horní a dolní končetiny (pažní kost, kosti předloktí, stehenní kost a kosti bérce). Charakter těchto zlomenin byl ovlivněn tafonomickými procesy a v mnoha případech nelze rozhodnout o původu jejich vzniku. Pouze ve dvou případech odpovídá charakter fraktury vzniku v perimortálním období (zlomenina pravé pažní kosti a pravé holenní kosti). Na pravé holenní kosti se pravděpodobně jedná o motýlkovitý typ zlomeniny, pro niž je charakteristické vylomení fragmentu kosti trojúhelníkovitého tvaru (Obr. 3).

Diskuze

Tafonomie kosterních pozůstatků a minimální počet jedinců

Všechny nalezené kosterní pozůstatky pocházejí z vnitřního prostoru šibenice a lze je považovat za tělesné ostatky popravených osob. Jednotlivé kosti byly poškozené a neúplné a postupně byly odkrývány v promíšených vrstvách humusovité zeminy v několika shlucích, bez anatomického uspořádání. Kosti se do jednotlivých shluků pravděpodobně dostaly kumulací pozůstatků různých částí těl více jedinců. Po přirozené dekompozici/disartikulaci se jednotlivé části těla pravděpodobně nacházely na plošině šibenice, odkud byly následně shrnuty do vlastního prostoru zděné stavby a překryty zeminou. Metoda zacházení s tělesnými ostatky popravených osob odpovídá běžným způsobům, kdy tyto osoby ztratily právo na řádný křesťanský pohřeb. V případě popravěště se proto setkáváme se specifickým pohřebním ritem, kdy popravení byli ukládáni do vyhloubených jam bez jakéhokoliv piety.¹¹ Pro stanovení minimálního počtu jedinců se využívá několik variací obecného postupu.¹² V případě souboru z ivančické šibenice byl vzhledem k povaze uložení kosterních pozůstatků, které připomínalo deponování lidských ostatků v hromadném hrobě, využit jednoduchý součet kostí jedné strany, přičemž muselo být jasné, že případné fragmenty kostí nemohly náležet jednomu jedinci. V ivančickém souboru byla nejvíce zastoupena pravá lopatka, podle níž byl následně vypočten MNI.

Odhad pohlaví

Odhad pohlaví byl výrazně omezený. U zachovalých pánevních kostí bylo použito aspektivní i metrické hodnocení. Morfometrický odhad pohlaví byl proveden s využitím softwaru DSP. Výhoda této metody spočívá ve vysoké senzitivitě, jejíž spolehlivost se pohybuje od 99,6 do 100% a zároveň je vhodná při odhadu pohlaví novověkých populací (použitelnost metody se uvádí až do počátku 18. století).¹³ Široké časové rozpětí této metody souhlasí s dobou užívání ivančické šibenice, která hrdelní právo ztratila až v roce 1756.¹⁴ Výstup softwaru DSP odpovídá dosavadním poznatkům o hrdelním právu, kdy na šibenicích byli popravováni převážně muži.

Odhad věku

Z důvodu značné fragmentarizace a špatné zachovalosti věkově specifických oblastí skeletu se odhad věku omezil pouze na hodnocení stupně zubní abrace podle Lovejoyova postupu. Podle některých odborníků je tato metoda považována za nejméně přesnou, vzhledem k významnému ovlivnění abrace sklovinou výživou, velikosti čelistí a faktory, které způsobují výraznou variabilitu míry opotřebení a vzorců její změny.¹⁵ Podle jiných autorů je naopak tato metoda vhodná pro archaické populace, které nejsou zasaženy zjemněním

11 WOJTUCKI, D.: *Popraviště v Čechách a na Moravě*, s. 33.

12 Např. LYMAN, R. Lee: *Quantitative Units and Terminology in Zooarchaeology*. American Antiquity 2001, s. 36–71; WHITE, Tim D. – BLACK, Michael T. – FOLKENS, Pieter A.: *Human osteology*, 3rd Ed. Oxford 2012, s. 337–338.

13 CHAPMAN, Tara J. – LEFEVRE, Philippe – SEMAL, Patrick – MOISEEV, Fedor – SHOLUKHA, Victor – LOURYAN, Stéphane – ROOZE, Marcel – VAN SINT JAN, Serge: *Sex determination using the Probabilistic Sex Diagnosis (DSP: Diagnose Sexuelle Probabiliste) tool in a virtual environment*. Forensic Science International 2014, s. 189.e1–189.e8; MASTEKOVÁ, Šárka – BRŮŽEK, Jaroslav – VELE-MÍNSKÁ, Jana – CHAUMOITRE, Kathia: *A test of the DSP sexing method on CT images from a modern French sample*. Journal of Forensic Science 2015, s. 1295–1299.

14 KRATOCHVÍL, A.: *Ivančice*, s. 294.

15 HOJO, Matsuo: *On the Pattern of the Dental abrasion*. Okajimas Folia Anatomica Japonica 1954, s. 11–30.

stravy a snížením abrazivních účinků.¹⁶ Alternativní metody aspektivního charakteru (sledování změn na *facies symphysialis ossis pubis*, *facie auricularis ossis ilii*, sternální konec klíční kosti, lebeční švy) byly vzhledem k značné fragmentarizaci kosterních pozůstatků neproveditelné.

Anatomické variety a kostní abnormality

Na pěti krčních obratlích byly přítomné rozdvojené otvory příčných výběžků (*foramen processus transversarii bipartita*), kterými prochází vertebrální cévy a nervy. Tato varieta je spojena s rozvojem vertebrální artérie, kdy v otvoru příčného výběžku vzniká fibrózní nebo kostěný můstek oddělující tepnu a žílu. Nejčastěji se rozdvojené otvory nacházejí na šestém krčním obratli, u ostatních obratlů je výskyt této variety menší.¹⁷ V ivančickém souboru se tato varieta vyskytla v 8,8% případů a jedná se tak o poměrně běžnou varietu, jejíž frekvence výskytu se pohybuje od 4% do 23% v závislosti na populaci.¹⁸

Dalšími anatomickými varietami jsou rozdvojené či sloučené kloubní plošky. V jednom případě byla pozorovaná rozdvojená levá horní kloubní ploška atlasu (*fovea articularis atlantis superior bipartita*), která je obvykle jednodílného konkávně oválného tvaru. Vzhled kloubní plošky je variabilní a v některých případech je zcela rozdělena na dvě samostatné části.¹⁹ V ivančickém souboru se vyskytla tato varieta v jednom případě (1,7%), to odpovídá běžné frekvenci této variety, jejíž výskyt se uvádí od 0% do 23% v závislosti na populaci.²⁰

Sloučené kloubní plošky byly nalezeny na dvou hlezenních kostech (*facies articularis calcanea anterior et media communis*, 8,3%) a na pěti kostech patních (*facies articularis talaris anterior et media communis*, 41,7%). Na obou kostech se obvykle vyskytují tři kloubní plošky – přední, střední a zadní. Jejich vzhled i počet je velmi variabilní a lze je rozdělit do několika typů.²¹ Výskyt spojených kloubních plošek odpovídá běžné frekvenci, která se uvádí od 25% do 52% v případě hlezenní kosti a od 25% do 78% v případě kosti patní.²² V jednom případě přední kloubní ploška patní kosti zcela chyběla (*facies articularis talaris*

- 16 KIM, Young-Ku – KHO, Hong-Seop – LEE, Kyoung-Ho: *Age estimation by occlusal tooth wear*. Journal of Forensic Sciences 2000, s. 303–309; MILES, Albert E.: *The Miles method of assessing age from tooth wear revisited*. Journal of Archaeological Science 2001, s. 973–982.
- 17 SHARMA, Archana – SINGH, Kuldeep – GUPTA, Vishnu – SRIVASTAVA, Shubha: *Double foramen transversarium in cervical vertebra: an osteological study*. Journal of Anatomical Society of India 2010, s. 230; MURLIMANJU, B. V. – PRABHU, Latha V. – SHILPA, K. – RAI, Rajalakshmi – DHANANJAYA, K. V. N. – JIJLI, P. J.: *Accessory Transverse Foramina in the Cervical Spine: Incidence, Embryological Basis, Morphology and Surgical Importance*. Turkish Neurosurgery 2011, s. 386.
- 18 AZIZ, Joseph N. – MORGAN, Michael: *Morphological Study of the Foramen Transversarium of the Atlas Vertebra among Egyptian Population and Its Clinical Significance*. Anatomy Physiology & Biochemistry International Journal 2018, s. 4.
- 19 PRESCHER, A.: *The craniocervical junction in man, the osseous variations, their significance and differential diagnosis*. Annals of Anatomy 1997, s. 1–19; PARASKEVAS, Georgios – PAPAIZOGAS, Basilios – TZAVEAS, Alexandros – NATSIS, Konstantinos – SPANIDOU, Sofia – KITSOULIS, Panagiotis: *Morphological parameters of the superior articular facet of the atlas and potential clinical significance*. Surgical and Radiologic Anatomy 2008, s. 611–617.
- 20 BILLMANN, Franck – LE MINOR, Jean-Marie – STEINWACHS, Matthias: *Bipartition of the superior articular facets of the first cervical vertebra (atlas or C1): a human variant probably specific among primates*. Annals of Anatomy 2007, s. 82.
- 21 BARBAIX, Erik – VAN ROY, Peter – CLARYS, Jan Pieter: *Variations of anatomical elements contributing to subtalar joint stability: intrinsic risk factors for post-traumatic lateral instability of the ankle?* Ergonomics 2000, s. 1718–1725.
- 22 LAXMI, Vijay – MEHRA, Ritu – SHARMA, Ravikant: *A Morphological and Morphometrics Study of Human Calcanei and their Articular Facets*. Indian Journal of Medical Research and Pharmaceutical Sciences 2018, s. 39–40.

anterior absens, 8,3%). Četnost výskytu chybějící přední talární kloubní plošky se pohybuje od 0,3% do 40%.²³

Na několika kostech bylo přítomné narušení jejich povrchu, které souvisí s masivnějším rozvojem svalstva v místech, která byla výrazněji namáhaná (tzv. entezopatie).²⁴ Jedná se především o žlábkovité útvary v místě prodloužení hran úponu pektorálních svalů na levé pažní kosti (*fossa pectoralis major*, *fossa teres*), kdy výskyt této variety můžeme dát do souvislosti s dominancí dané končetiny. Na dolních končetinách byly pozorovány výraznější kostěné hrany v místě úponů svalů a vazů. Ve třech případech byl pozorován výraznější úpon lýtkového svalu na pravé holenní kosti (*crista solei*) a v jednom případě byla nalezena výraznější gluteální hrana levé stehenní kosti, která vybíhala v samostatný hrbolek (*trochanter tertius*).

Stopy traumat na kostech

Po laboratorním očištění byly na řadě kostí patrné čisté lomové linie, které nevykazovaly známky hojení. Linie těchto lomů nenasvědčují tomu, že by se jednalo o lom na dlouho pohřbených kostech. S největší pravděpodobností se tak setkáváme s doklady zostrujících trestů.

Fraktury s čistým lomem byly nalezeny na kostech volné horní i dolní končetiny (především pažní kost, kosti předloktí, stehenní kost a kosti bérce) a po makroskopickém hodnocení lze předpokládat, že s největší pravděpodobností vznikly v době blízko okamžiku smrti. V místě zlomeniny nebyly patrné žádné stopy reparačních procesů. Podle vizuálního hodnocení bylo zřejmé, že se nejedná o fraktury vzniklé tafonomickými procesy.²⁵ Povrch lomu byl hladký a lomová linie byla ostrá. Stopy charakteristické pro postmortální fraktury („zubaté“ a „otřhané“ okraje) nebyly pozorovány.²⁶

Zlomeniny „perimortálního“ charakteru byly nalezeny na 18 kostech. Ve většině případů byl charakter zlomeniny setřen tafonomickými procesy a nelze s jistotou vyloučit jejich postmortální původ (okraje lomových linií byly zaoblené). Pouze ve dvou případech (fraktura pravé pažní kosti a pravé holenní kosti) se s největší pravděpodobností jedná o perimortální trauma, které nejspíše vzniklo při výkonu hrdelního trestu. Obě zlomeniny patrně vznikly působením tlaku kolmo na podélnou osu kosti. Lokalizace zlomenin i jejich charakter (motýlkovitý typ) mohou odpovídat trestu lámání kolem.

Závěr

Antropologické zpracování kosterních pozůstatků z ivančické šibenice přineslo nové informace, které doplňují naše poznatky o hrdelním soudnictví a trestech ve městech raně novověké Moravy. Celkem bylo analyzováno 2 761 fragmentů kostí, ze kterých byl určen minimální počet jedinců na 18 osob, včetně jednoho jedince juvenilního věku. Demografické hodnocení kosterních pozůstatků je pouze orientační, což se odrazilo v nízkém počtu po-

23 BARBAIX, E. et al.: *Variations of anatomical elements*, s. 1718–1725; LAXMI, V. et al.: *A morphological and morphometric study*, s. 39–40.

24 KENNEDY, Kenneth A. R.: *Skeletal Markers of Occupational Stress*. In: *Reconstruction of Life from the Skeleton*. Ed: Iscan, Mehmet Y. – Kennedy, Kenneth A. R. New York 1989, s. 129–160.

25 MORAITIS, Konstantinos – SPILIOPOULU, Chara: *Identification and Differential Diagnosis of Perimortem Blunt Force Trauma in Tubular Long Bones*. *Forensic Science, Medicine, and Pathology* 2006, s. 223–224; MORAITIS, Konstantinos – ELIOPOULOS, Constantine – SPILIOPOULOU, Chara: *Fracture Characteristics of Perimortem Trauma in Skeletal Material*. *Internet Journal of Biological Anthropology* 2009, s. 2–3.

26 HORÁČKOVÁ, Ladislava – STROUHAL, Eugen – VARGOVÁ, Lenka: *Základy paleopatologie*. Brno 2004, s. 62.

hlavně i věkově určených jedinců. Mužské pohlaví bylo spolehlivě určeno u šesti jedinců, u ostatních jedinců bylo pohlaví neurčitelné. Ženské kosti nebyly v souboru rozpoznány. Věk dospělých osob se pohyboval v kategoriích *adultus* a *maturus*, nejstarší jedinci dosahovali věku kolem 50 let. Na několika kostech byly nalezeny celkem běžné anatomické variety, kostní abnormality (entezopatie) dokládají větší svalovou aktivitu a na dvou kostech byla shledána zahojená zlomenina. Perimortální traumata nalezená na pažní a holenní kosti můžeme s největší pravděpodobností považovat za doklad zostřujícího trestu v podobě lámání kolem.

Lidské kosterní pozůstatky deponované ve vnitřní části zděné šibenice můžeme ztožnit s popravenými osobami. Antropologickým rozbohem se podařilo prokázat, že popravenými nebyly pouze dospělé osoby, ale také adolescenti ve věku mezi 16. až 19. rokem života. Ačkoliv písemné prameny dokládají exekuce žen v Ivančicích, tak v kosterním souboru se ženské kosti nepodařilo identifikovat. Lze proto předpokládat, že ženám byla určena jiná podoba trestu, než smrt oběšením. Také doklady jiných forem hrdelních trestů (stětí, čtvrcení, upálení) v kosterním souboru nenacházíme.

Antropologickým rozbohem lidských kosterních pozůstatků byly získány pouze dílčí poznatky o historii ivančického hrdelního práva, které bude nutné doplnit o písemné prameny a případný výzkum okolí šibenice, kde lze předpokládat další hroby delikventů.

Příspěvek byl podpořen projektem specifického výzkumu MUNI/A/1268/2017 poskytnutého MŠMT.



Obr. 1: Ivančice, šibenice – zahojená dislokovaná zlomenina levé stehenní kosti (foto autor).



Obr. 2: Ivančice, šibenice – zahojená zlomenina levé první metatarzální kosti (foto autor).



Obr. 3: Ivančice, šibenice – perimortální motýlkovitá zlomenina pravé holenní kosti (foto autor).



Obr. 4: Ivančice, šibenice – suspektní perimortální fraktury na kostech dlouhého typu (foto autor).

Menschliche Skelettreste von Galgen bei Eibenschitz (Ivančice)

Robin Pěnička

Die königliche Stadt Eibenschitz (Ivančice) hatte bis 1756 Halsrecht. In schriftlichen Quellen werden zwei Hinrichtungsstätten angeführt. Eine bestand an der Straße von Eibenschitz nach Rossitz (Rosice) und weiter nach Brünn (Brno) an einem als „Lamparka“ bezeichneten Ort, die andere auf dem „Šibenice“ (Galgen) genannten Hügel. An dieser Stelle wurden im Herbst 2017 und im Frühjahr 2018 archäologische Untersuchungen der verschwundenen Hinrichtungsstätte (gemauerter zweisäuliger Galgen) durchgeführt. Dabei wurden menschliche Skelettreste gefunden und geborgen, die wir hier hingerichteten Personen zuordnen können. Die Skelettreste lagen auf der ganzen Fläche des steinernen Galgens ohne anatomische Ordnung.

In dem Beitrag legt der Autor die Ergebnisse der anthropologischen Analyse der gefundenen und geborgenen sterblichen Überreste der Hingerichteten vor. Diese konzentrierte sich auf die Schätzung der Mindestzahl der Personen (MNI), weiters auf die Schätzung demographischer Indikatoren (Geschlecht, Alter, Größe der Figur), den Gesundheitszustand und das Auftreten spezifischer, mit dem Strafvollzug zusammenhängender Verletzungen.

Am Eibenschitzer Galgen wurden mindestens 18 Personen hingerichtet, wobei eine Person im jugendlichen Alter (juvenilis, 16–19 Jahre) war. Die Erwachsenen bewegten sich in den Alterskategorien *adultus bis maturus*. Das Geschlecht ließ sich lediglich bei sechs Individuen zuverlässig feststellen, wobei es sich in allen Fällen um Männer handelte. Knochen, die sich möglicherweise Frauen zuzuordnen gewesen wären, waren nicht festzustellen. Die Körpergröße bewegte sich zwischen 167,7 cm und 176,4 cm. An einigen Knochen waren pathologische Zustände auffällig, vor allem verheilte Frakturen (linker Oberschenkelknochen, erster Metatarsalknochen). An einigen Zähnen existierten Spuren von Hypoplasie und Karies.

Verletzungsspuren, die in Zusammenhang mit der Strafvollstreckung stehen, wurden an 18 Skeletten gefunden. Es handelt sich um Frakturen perimortalen Charakters, die Heilungsspuren trugen. Ihre Entstehung ist jedoch diskutabel und kann mit taphonomischen Prozessen in Verbindung stehen. Lediglich bei zwei Brüchen (Schmetterlingsfraktur des rechten Schienbeinknochens und Fraktur des Oberarmknochens) erwägen wir eine perimortale Verletzung, wahrscheinlich durch Rädern.

Die Studie bringt die Ergebnisse der Analyse menschlicher Skelettreste, die bei der archäologischen Untersuchung des gemauerten zweisäuligen Galgens in Eibenschitz gefunden wurden. Zur Disposition standen lediglich ein kleinerer Teil der körperlichen Überreste hingerichteter Personen. Es gibt nämlich keine erschöpfenden Erkenntnisse über den Vollzug des Halsrechts; in der Zukunft können neue archäologische und schriftliche Quellen eine Ergänzung bieten.

Michaela Káčerková– Soňa Boriová

Zvířecí kosti z ivančické šibenice

Animal Bones from the Ivančice Gallows

The analysis deals with the osteological material of animal origin from the gallows site in Ivančice. The material included 52 (NISP) fragments of animal remains, of which 3 bird bones were recent ones. In general, the small size of the osteological assemblage and the low incidence of signs of human activities make it difficult to interpret the occurrence of the animal remains in the gallows area.

Keywords: gallows, Ivančice, animal bones

Abychom dospěli k co nejkomplesnějšímu popisu nálezové situace (nejen v případě šibenice) je zapotřebí analyzovat veškeré nálezy. Kromě artefaktů a lidských pozůstatků je tedy na místě prozkoumání i zvířecích pozůstatků. Jejich studium může vést nejen k bližšímu poznání konkrétního místa či situace, ale také k prohloubení znalostí o člověku, jeho chování nebo životním prostředí.

U ivančické šibenice bylo nalezeno celkem 52 (NISP) zvířecích pozůstatků. Většinou se jednalo o kosti savců, ptáků a ryb, ale přítomny byly i zuby nebo schránky plžů. Ve většině případů byly pozůstatky fragmentární, avšak některé byly nalezeny kompletní. U všech nálezů bylo provedeno co nejpřesnější anatomické určení. Využity k tomu byly osteologické atlasy.¹ Nálezy, u kterých to bylo možné, byly zařazeny do taxonomického systému zvířat. Tam, kde to uskutečnitelné nebylo, byla odhadnuta alespoň velikostní kategorie daného živočicha. Zbýlé blíže neurčitelné fragmenty byly rozděleny do celkem tří velikostních kategorií, kdy délka fragmentu je měřena v jeho nejdelší ose. Dále byly popsány výraznější odlišnosti od celku (jiný stupeň fosilizace, věk jedince, projevy nemoci, zásahy člověka).²

Z celkového počtu 52 (NISP) nalezených pozůstatků jich bylo 40 fragmentárních a 12 kompletních. Taxonomicky určitelných bylo zhruba 53 % osteologického souboru; 30 % materiálu bylo možné přiřadit do velikostní kategorie a zbývajících cca 17 % materiálu bylo blíže neurčitelného původu. Z taxonomicky určitelných fragmentů patřilo celkem 13 (%NISP 25) kostí a zubů rodu *Bos taurus* (tur domácí), 6 fragmentů (%NISP 1.5) širší skupině Ovicapridae (kozy a ovce domácí), 2 fragmenty (%NISP 3.8) rodu *Sus* sp. (prase) a po jednom fragmentu (%NISP cca 2) u rodů *Cervus* (jelen lesní), *Canis lupus* f. *familiaris* (pes domácí), *Equus caballus* (kůň domácí) a *Helix* sp. (hlemýžď). Nalezeny byly také 2 fragmenty (%NISP 3.8) lebky ryby (Obr. 1 a 2) a 6 fragmentů (%NISP 11.5) ptačích kostí. Všechny druhy s výjimkou ovce/kozy (MNI=2) jsou reprezentovány minimálním počtem jednoho jedince.

1 FRANCE, Dianne L.: *Human and Nonhuman Bone Identification. A color atlas*. 2009; HILLSON, Simon: *Mammal Bones and Teeth: an introductory guide to methods of identification*. Walnut Creek 1992; HILLSON, Simon: *Teeth*. Cambridge 2005; SCHMID, Elisabeth: *Atlas of animal bones*. New York 1972.

2 LYMAN, R. Lee: *Vertebrate taphonomy*. New York 1994.

U třech ptačích kostí rozdílných velikostních kategorií byl zjištěn odlišný stupeň fosilizace, jedná se tedy pravděpodobně o recentní příměs (Obr. 3). U dvou fragmentů zubů tura byl patrný výrazný zubní kámen, v blízkosti zubů zasazených v dolní čelisti se kromě něj projevil i zánět alveol. Tyto znaky se s vyšší frekvencí vyskytují u domestikovaných zvířat krmených měkčí stravou s nižší abrazivitou. Tři fragmenty patřily nedospělým jedincům, a to dva ovci/koze (s velkou pravděpodobností se mohlo jednat o téhož jedince), a jeden praseti. Na dvou fragmentech kostí prasete a tura jsou přítomny záseky poukazující na modifikaci těla zvířete člověkem. Poloha zářezů (druhý krční obratel, obr. 4 a 5 a česka) by mohla naznačovat porcování zvířete na jednotlivé spotřební nebo odpadní části. Na jednom fragmentu lopatky tura je také přítomný ohryz šelmou, pravděpodobně liškou nebo psem, indikující, že kost byla po určitou dobu vystavena volně na povrchu a přístupná takovému druhu modifikace.

Přehled nalezených pozůstatků

Druh	NISP	MNE	typy kostí	MNI
tur domácí	13	7	<i>mandibula, dentes, scapula, patella</i>	1
ovce/koza	6	6	<i>humerus, phalanges I et II, metacarpus</i>	2
prase	2	2	<i>axis, phalanx I</i>	1
kůň	1	1	<i>os cuboideum</i>	1
jelen	1	1	<i>dens I2</i>	1
pes	1	1	<i>phalanx I</i>	1
plž	2	2	<i>ulita</i>	1
ryba	2	2	<i>cranium</i>	1
Savci – velikostní kategorie				
velký savec	2	2		
středně velký savec	4	3		
malý/středně velký savec	2	2		
malý savec	2	2		
Ptáci – velikostní kategorie				
středně velký pták	3	3		
malý/středně velký pták	2	2		
Malý pták	1	1		
Neurčitelné				
fragment kosti 3–5 cm	6	6		
fragment kosti 2–3 cm	1	1		
fragment kosti 0–1 cm	1	1		
Celkem	52	45		

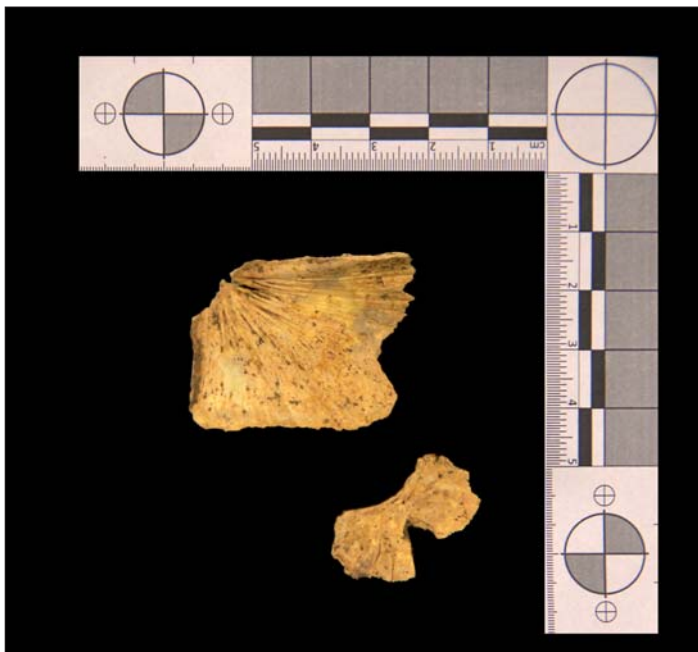
Zvířecí pozůstatky nalezené u ivančické šibenice byly roztříděny dle anatomické a taxonomické příslušnosti, přičemž nejvíce určených zástupců pocházelo z tura domácího a širší skupiny ovce/koza. Co se týče anatomie, zastoupeny byly téměř všechny části těl, pravděpodobně patřící různým jedincům. Kromě kostí a zubů byly přítomny i dvě schránky plžů.

Z pohledu druhového zastoupení je spektrum z ivančické šibenice velice podobné starší části souboru šibenice u Slavkova. Na obou jsou převažujícími druhy tur a širší skupina ovce/koza. U obou sledujeme rovněž výskyt elementů patřících praseti a ptákům malé až střední velikosti. Naopak z domácích druhů je v Ivančicích identifikován i pes, který ve Slavkově popsán nebyl. Větší rozdíly vidíme v zastoupení divokých druhů (absence

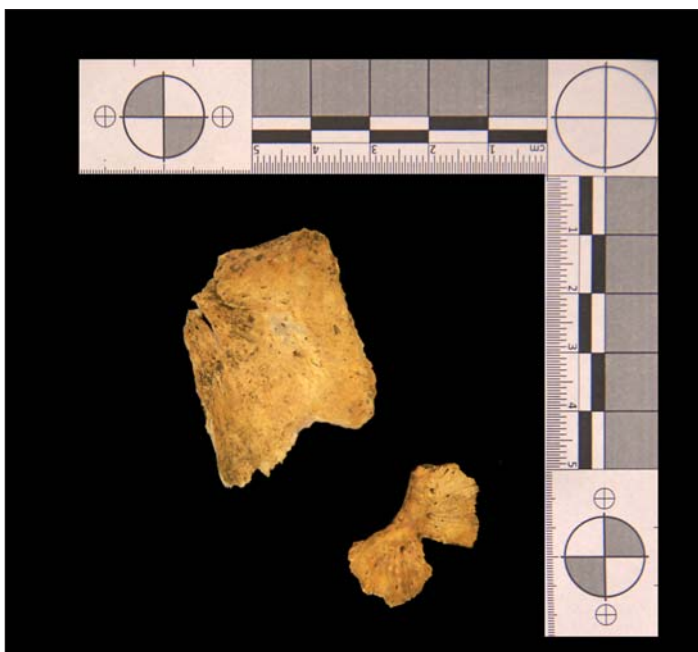
jelena lesního na slavkovské a zajíce polního a veverky obecné na ivančické šibenici). Absence drobných divokých druhů na ivančické šibenici by mohla souviset s nepřítomností činnosti dravých ptáků (vývržky) jako je popisována u slavkovské šibenice.³ Vysvětlení by mohlo vyplývat z rozdílného prostorového umístění šibenice nebo z odlišného způsobu provedení.

Druhové složení ivančické šibenice napovídá, že se jedná o běžně se vyskytující domácí i divoké druhy zvířat, které lidé mohli využívat jako zdroj masa nebo jako zdroj síly pro práci. Modifikace člověkem se na materiálu vyskytovaly jen výjimečně ve dvou případech, a proto je obtížné určit, jakým způsobem souvisí s výskytem zvířecího osteologického materiálu na šibenici.

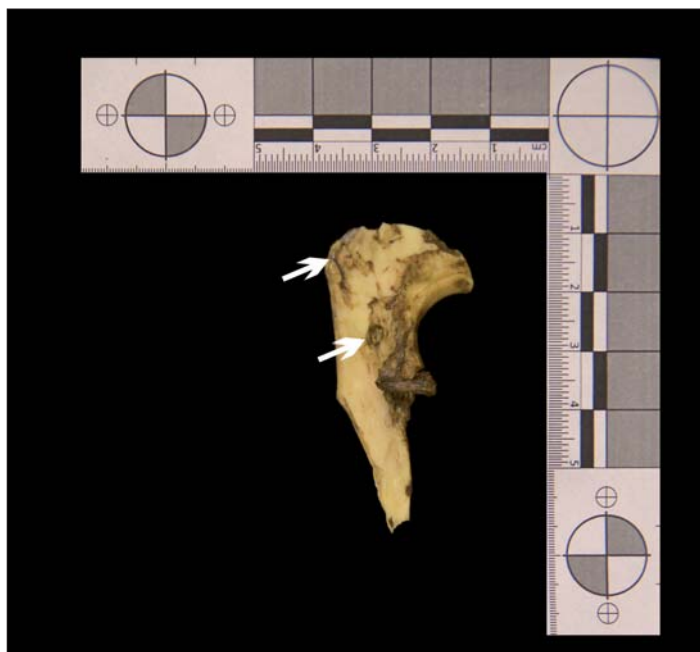
3 JURKOVIČOVÁ, Lenka: *Archeozoologické spracovanie zvieracích pozostatkov zo šibenice pri Slavkove*. Anthropologia Integra 2017, s. 31–35.



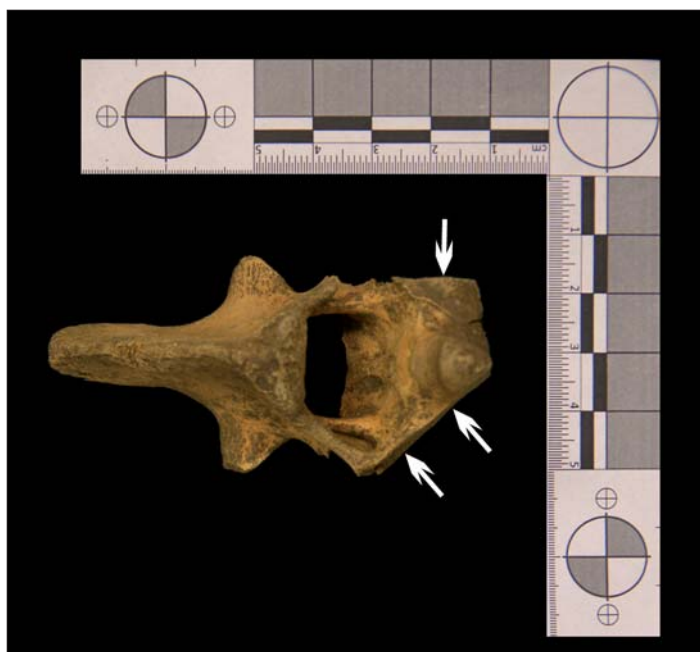
Obr. 1: Kosti ryby, pohled z vnitřní strany (foto Soňa Boriová).



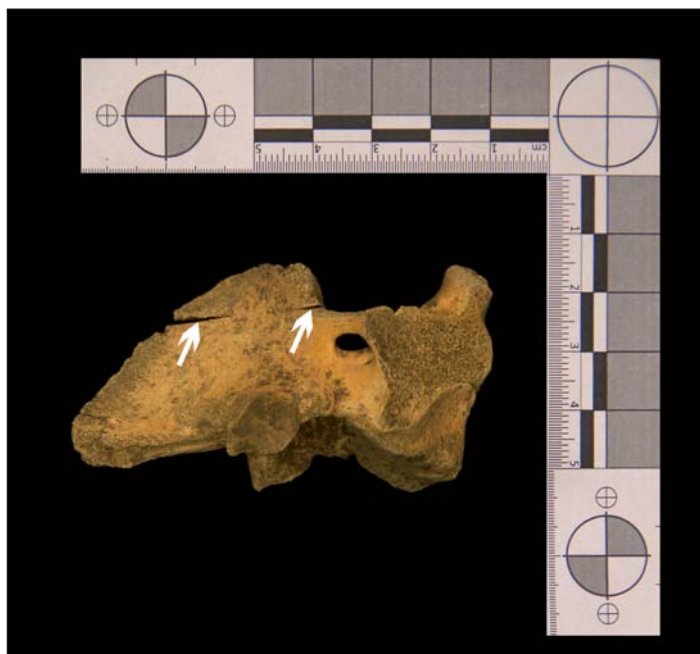
Obr. 2: Kosti ryby, pohled z vnější strany (foto Soňa Boriová).



Obr. 3: Fragment ptačí ulny s ohryzem (šipky) a zbytky měkkého tkaniva – recentní kontaminace, laterální pohled (foto Soňa Boriová).



Obr. 4: Druhý krční obratel prasete nesoucí známky osekání (šipky), kraniální pohled (foto Soňa Boriová).



Obr. 5: Druhý krční obratel prasete se záseky na spinálním výběžku (šipky), laterální pohled (foto Soňa Boriová).

Tierknochen vom Galgen bei Eibenschitz (Ivančice)

Michaela Káčerková – Soňa Boriová

Die Analyse des tierosteologischen Materials vom Galgen bei Eibenschitz (Ivančice) bestätigte die Anwesenheit von Haus- und Wildarten. Es handelte sich um insgesamt 52 Knochenfragmente (NISP). An Haustierarten waren die Gruppen Schaf/Ziege und Hausrind zahlenmäßig am stärksten vertreten, gefolgt von Schwein, Pferd und Haushund. Wilde Arten waren durch Hirsch, Hase, Fisch und Schnecke vertreten. Vertreten waren auch Vogelknochen, die jedoch nur nach Größenkategorien bestimmt wurden, sodaß deren Einordnung zu den Haus- oder Wildarten unmöglich war. Einige Vogelknochen wiesen eine niedrigere Stufe von Fossilisation auf und wurden also als rezente Kontamination beschrieben. An zwei Knochenfragmenten waren Einkerbungen als Beleg menschlicher Tätigkeit. In Anbetracht der Abnagung durch ein kleines oder mittleres Raubtier, die auf dem Schulterblatt eines Rinds festgestellt wurde, war der Knochen wahrscheinlich eine gewisse Zeit an der Oberfläche, wo er für solche Raubtiere leicht zugänglich war.

Daniel Wojtucki

„Vampyr“, kriminální zločinnost, hrdelní soudnictví a katovské řemeslo v Ivančicích 17. a 18. století¹

„Vampire“, Crime, Capital Punishment and the Hangman’s Job in Ivančice in the 17th and 18th Centuries

Ivančice, located southwest of the royal city of Brno, had its court already before 1350. First, the town was subject to the law of the town of Měnin and after 1350 it became subject to the law of Brno authorities which it addressed for legal advice. We have only incomplete information about the performance of the town’s judiciary. According to written sources, there were two gallows in Ivančice. One was made of bricks and the other was wooden: in addition, there was a stone pillory in the square. The Ivančice judiciary had its own hangman at various times, but there were exceptions. The local court ceased to be authorized to punish capital offences in 1756 and such matters were passed to Moravský Krumlov and later to Znojmo.

Keywords: Ivančice, gallows, capital punishment, vampire, hangman, pillory

Kriminální soudnictví v jednotlivých moravských obcích prodělalo během století celou řadu změn, které jsou tématem mnoha monografií i odborných článků.² Hrdelní právo měla nejen města a městečka, ale také některé vsi. Ivančice, ležící jihozápadně od královského města Brna, měly svůj soud již před rokem 1350. Celá řada dokumentů je roztroušena v soudních pramenech z 16. stol.³ Před uvedeným rokem Ivančice podléhaly právu jiného královského městečka Měnina a po roce 1350 přešly do okruhu brněnského práva, kam se obracely s žádostí o právní poučení, podobně jako k Pražskému apelačnímu soudu.⁴

- 1 Prameny archivní i bibliografické pro tento článek byly financovány z prostředků Narodowego Centrum Nauki, v rámci projektu č. 2016/21/D/HS3/02963, nt. *Magia posthuma – wierzenia w szkodliwą aktywność zmarłych na Śląsku i Morawach w XVI–XVIII wieku*, realizovaném na Uniwersytetu Wrocławskim, Wydział Nauk Historycznych i Pedagogicznych. Článek pod názvem: „Wampir“, przestępczość kryminalna, urzędzenia penitencjarne i rzemiosło katowskie w Ivančicach koło Brna w XVII i XVIII stuleciu. *Przyczynek do badań*, přeložil do češtiny Josef Unger, za což mu autor srdečně děkuje.
- 2 d’ELVERT, Christian: *Weitere Beiträge zur österreichischen Rechtsgeschichte*. Schriften der historisch-statistischen Section der k. k. mährischen Gesellschaft zur Beförderung des Ackerbaues, der Natur- und Landeskunde 1888; JANIŠ, Dalibor: *Soudnictví. Městský soud*. In: Dějiny Brna 2. Středověké město. Red. L. Jan. Brno 2013, s. 440–444; JORDÁNKOVÁ, Hana – SULITKOVÁ, Ludmila: *Předbělohorské soudy na Moravě a královské město Brno*. Časopis Matice moravské 1994, s. 246–260; TÝŽ: *Rychtářské knihy z Archivu města Brna jako významné prameny k výzkumu kriminality v raném novověku*. Časopis Matice moravské 2001, s. 175–186; ŠTARHA, Ivan: *K vývoji hrdelního soudnictví na Moravě*. In: *Hrdelní soudnictví českých zemí*. Red. J. Francek – T. Šimek. Pardubice 1995, s. 21–27. Viz zde další literatura a prameny.
- 3 ŠTARHA, Ivan: *Hrdelní soudy v okrese Brno – venkov*. Jižní Morava 1995, s. 46.
- 4 Tamtéž; TÝŽ: *Okruh brněnského městského práva v době předbělohorské*. Brno v minulosti a dnes 1966, s. 180nn.

„Vampyr“ z Ivančic

Moravské město Ivančice je v literatuře známo především rozsudkem a exekucí nad „vampýrem“. Stalo se tak mezi lety 1617 a 1618.⁵ Na základě ústního podání to popsal ve svém díle Martin Zeiller (1589–1661).⁶ Dotyčný měšťan měl za života dobrou pověst, ale po smrti začal prý znepokojovat obyvatele města. V noci měl vycházet z hrobu, na němž údajně po dobu své nepřítomnosti nechával svůj rubáš (Sterbeküttel), v němž byl pohřbený. Potom se vracel na své místo. Celou situaci údajně pozorovali městští strážníci nejen z věže, ale i ze země a rubáš mu schovali. Nebožtík při návratu do svého hrobu pohrozil, že je zardouší, pokud mu jeho věci nevydají.⁷ Nepochybně se touto znepokojující záležitostí zabývala správa města, o čemž ale Zeiller nepíše. Mrtvola byla předána do rukou kata, který ji ohledal a z út vyjmul dlouhý šátek (welon – *einen langen grossen Schleyer*).⁸ Měla jej mít původně jeho žena, pohřbená vedle něho. Není uvedeno, kde došlo k „zneškodnění nebezpečné mrtvoly“ katem.⁹ Podle tradice se tak mohlo stát na popravišti u šibenice, což je nejpravděpodobnější, nebo na hranicích města. Hranice mívala magický význam hluboce zakotvený ve víře a nikdo nechtěl mít zemřelého této kategorie na svém pozemku. Přesvědčil se o tom kat v roce 1631, když musel před popravou vykopat hrob. Omylem tak učinil na pozemcích Letkovic.¹⁰ Obyvatelé se ale rychle zorientovali a kat musel hrob zasypat a vykopat druhý hrob na pozemcích Ivančic.¹¹

Příběh o člověku, který vycházel z hrobu a škodil ivančickým měšťanům, byl Zeillerem nebo jeho informátory jistě upraven. V té době již docházelo v moravských vsích a městečcích k soudní exhumaci a exekuci mrtvol osob, které po smrti vyvíjely „aktivity nebezpečné obyvatelům“. V případě popsaném Martinem Zeillerem se jednalo o nebožtíka, který mohl, ale také nemusel vycházet z hrobu, aby škodil živým. Jeho škodlivost se nemusela projevit materiálně ve světě živých. Provozoval ji leže v hrobu a vysával energii z živých. Podle současné víry se tak dělo konzumací vlastního oděvu. Podle popisu Zeillera mrtvý i s ženou plánovali usmrtit polovinu populace tohoto moravského města. Je možno připomenout, že ve stejné době jako v Ivančicích, se takový zlý nebožtík údajně objevil na severu Čech v městě Česká Lípa.¹² Zde máme co do činění s vzácným příkladem. Přestože tkaniny se již

5 *Der Vampyr zu Eibenschütz*. Brüner Wochenblatt 8. October 1824, s. 324. K tématu „posmrtné magie“ ve Slezsku a na Moravě v době třicetileté války viz: WOJTUCKI, Daniel: *Der Glaube an die magia posthuma in Schlesien und Mähren zur Zeit des Dreissigjährigen Krieges /1618–1648/*. Bohemiae Occidentalis Historica 2019 (v tisku).

6 ZEILLER, Martin: *Theatrum Tragicum, Das ist Neue, Wahrhaftige, traurig, cläglich und wunderliche Geschichten, die wegen Zauberey, Diebstahl, und Rauberey, Ehrgeitz, fluchen, schwöhren, und ander seltsamen Zufälle; sonderlich aber unzeitig: und unordenlicher Lieb halber, sich vor wenig Jaren mehrertheils in Franckreich zugetragen haben*. Tübingen 1628, s. 24–25.

7 Tamtéž.

8 Tamtéž, s. 25.

9 Zdá se, že pozdější zpráva a překlad zlomku díla Martina Zeillera byla zbytečně přibarvena o další skutečnosti, které nebyly v originále. Mělo to dodat originálu dramatickosti.

10 Původně samostatná obec, od roku 1949 v administrativních hranicích města Ivančic.

11 KRATOCHVÍL, Augustin: *Ivančice, býv. král. město na Moravě*. Ivančice 1906, s. 294, poznámka 1; ŠIROKÝ, J.: *Historie hrdebního soudnictví v Ivančicích*. Zrcadlo 9. října 2015, s. 5.

12 „Anno 1617 den 1. April ist hier zur Leippen auf dem kirchhof zum Heiligen Chreit eine weibesperschon wieder auß der erden außgegraben worden, welche 3 virtel jahr in der erden gelegen, mit namen die Berck Grietzsche, welche gezeigen worden, das sie eine zeiberin were gewesen und ihr hinterbleibendes geschlecht ganz und gar hernach freße. Als aber in baisein eines erbaren rates der stat Leippen das grab geöffnet, ist körper zwar im sarck ganz und gar vorweset gefunden worden, das fleisch von den beinen, der kiettel und alles grabgeschieh hinweg gewesen. Was es den nun vor einen zustand gehabet, das in so kurtzer zeit ein mensch so ganz und gar vorweßen sollte, wollen wir das urtel dem ewigen Gott im hiemel befehlen. PANÁČEK, J. (ed.): *Kronika města České Lípy mistra Hanse Kriescheho*. Litoměřice – Praha 2016, s. 190–191.

rozložily, byl nebožtík uznán vinným za zneklidňování a strašení místní společnosti. Takže mrtvý byl uznán za čaroděje škodícího bližním.¹³

Novověká společnost již měla k dispozici jasný a přesný obraz čarodějky a čaroděje a přenesení těchto vzorců na mrtvé, kteří se vraceli ze záhrobí, bylo jen otázkou času. Objev tzv. *Nachzehrera* pozorujeme především v 16. a na počátku 17. stol. a následně zůstal zaměřen především na nebožtíky vstávající z hrobu, aby škodili a strašili. Ve druhé polovině 17. a první polovině 18. stol. tento obraz zemřelého nezaniká, ale je nahrazen jinou skupinou nebožtíků vstávajících z hrobu a škodících, tvořených především čarodějkami a čaroději, jejichž konání za života nebylo odhaleno, pojmenováno a zneškodněno. Mnoho badatelů v té věci připouští, že „zlí duchové“ zastupovali čarodějnictví.¹⁴ Tento typ zemřelého se často objevil v době různých epidemií, a proto je popsán jako „Schmatzende Pesttote“,¹⁵ nebo jednoduše jako dříve uvedený *Nachzehrere*.¹⁶

Kriminální činy

Nedostatek soudních (kriminálních) knih je důvodem toho, že nemůžeme stanovit důkladný průběh vývoje kriminality v Ivančicích a okolí. Disponujeme jen jednotlivými případy kriminálních událostí. Na základě pouze částečně dochovaných městských rozsudků máme jen neúplnou představu, a to především o případu, kdy se kriminální proces chýlil ke konci. Je známo, že představitelé města požadovali, aby se finanční náklady vymáhaly na rušiteli veřejného pořádku a počátku výtržností. Nelze zde hovořit o zločinnosti obecné (kriminální), ale o obvyklých přestupcích často vzniklých „emocionálním vzbouřením“, nebo požitím alkoholu. Někdy takové výtržnosti končily i smrtí, a potom byly posouzeny jako čin kriminální.

V kriminálních otázkách se ivančičtí představitelé obraceli do Prahy nebo do Brna. Pražský apelační soud (*Appellationsgericht*) posuzoval rozsudky nižších instancí, které se na něj obracely v otázkách civilních i kriminálních. Původně soudci v Praze posuzovali především spory civilně-právní, ale od konce 17. stol. hlavně případy kriminální, o čemž svědčí do současnosti dochovaná knihy.¹⁷

Ze zachovaných rozsudků pražských soudců zasluhují analýzu dva případy ve věci Daniela Isaaca, který byl obžalován z loupeže. První rozsudek připadl na 28. srpna 1721. Podle něj měl odsouzený být stát mečem, potom mělo být jeho tělo vloženo na popravčí kolo a odřatá hlava měla být naražena na žerď, nebo připevněna na kolo.¹⁸ Zpráva nebyla

13 Hlavním důvodem při exhumaci nebožtíka uznaného za „zlého mrtvého“ bylo často nedostatečně rozložené tělo podle množství měsíců od pohřbu. Případně po naříznutí různých míst z exhumovaného těla zdánlivě tekla čerstvá krev. Případ z České Lípy je výjimečný v dokončených exhumacích.

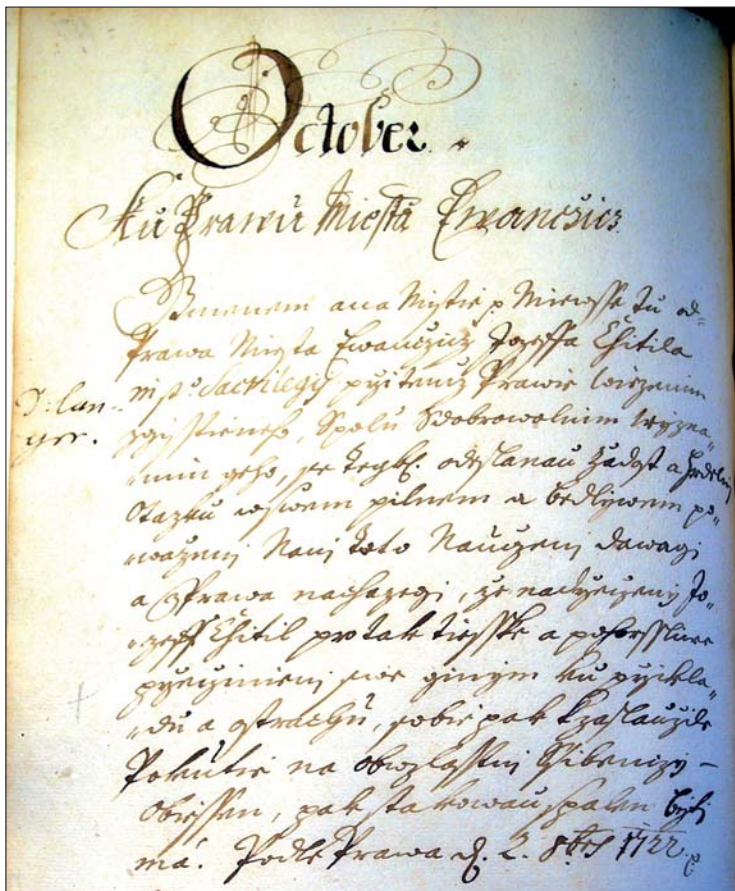
14 KLANICZAY, Gábor: *Der Niedergang der Hexen und der Aufstieg der Vampire im Habsburgerreich des achtzehnten Jahrhunderts*. In: Heilige, Hexen, Vampire 1991, s. 73–97; LAMBRECHT, Karin: *Hexenverfolgung und Zaubereiprozesse in den schlesischen Territorien*. Köln, Weimar, Wien 1995, s. 383.

15 BÄCHTOLD-STÄUBLI, Hans, Hrsg.: *Handwörterbuch des deutschen Aberglaubens*. Berlin – New York 1987, s. 1519.

16 BOHN, Thomas M.: *Der Vampir. Ein europäischer Mythos*. Köln 2016, s. 31–80.

17 KREUZ, Petr: *Das Appellationsgericht in Prag 1548–1783 Forschung, Quellen und historische Entwicklung*. Beiträge zur Rechtsgeschichte Österreichs 2013, s. 231–250; WOJTUCKI, Daniel: *Korespondencja Praskiej Izby Apelacyjnej z miastami na Śląsku w latach 1548–1740*. Klio. Czasopismo poświęcone dziejom Polski i powszechnej 2012, s. 167–176. Podobně zpracována poučení ve věcech kriminálních pro město Slavkov u Brna; TÝŽ: *Wyroki Praskiej Izby Apelacyjnej w sprawach kryminalnych dla sądu w Slavkowie u Brna w I połowie XVIII wieku*. Anthropologia Integra 2017, s. 37–42.

18 *So wäre obbesagter Jud Daniel Isaac seines schweren Verbrechens halber mit dem Schwerd vom Leben zum Todt hinzurichten, alßdan sein Körper auf das Rad gelegen und der Kopf auf die Spitz zustecken*; NAP, AS, sg. 270, s. 226r.



Obr. 1: Rozsudek smrti (pověšení a spálení) vydaný Pražským apelačním soudem dne 2. října 1722 pro soud v Ivančičích ve věci obžalovaného Josefa Chitila (NAP, AS, sg. 154, s. 103r., foto D. Wojtucki).

ukončena a nový rozsudek byl vynesen o rok a půl později 25. února 1723. Vyplyvá z něj, že obžalovaný byl podroben tortuře, kdy se potvrdily původní okolnosti, ale objevily se i okolnosti nové. Druhý rozsudek byl již konečný a byl vykonán. Pozoruhodné je, že v dokumentu se uvádí i přezdívka obžalovaného – byl znám také jako „Isaac Schöpffer“.¹⁹ Vedle dříve vzpomínaného žida, se rozsudky smrti konaly na některém ivančickém popravišti po roce 1721 (stětí mečem).²⁰

Jiný kriminální rozsudek z Prahy vyšel o rok později dne 2. října 1722. Odsouzeného bylo třeba oběsit na speciální – pro ten účel postavené – dřevěné šibenici a potom jej spálit.²¹ Dále na základě rozsudku z roku 1739 zde byla upálena žena za svatokrádež.²²

¹⁹ Tamtéž.

²⁰ Je třeba mít na paměti, že máme co do činění s datem vynesení rozsudku soudce z Prahy a ne datem jeho skutečného vykonání, které jak je vidět z případu žida Daniela Isaaca, se mohlo protáhnout.

²¹ NAP, AS, sg. 154, s. 103r.

²² Tamtéž, sg. 166, s. 23r.

Rozsudky Pražského apelačního soudu pro soudce z Ivančic u Brna v první polovině 18. stol.

Datum vynesení rozsudku	Jméno a příjmení odsouzené osoby	Zločin	Rozsudek	Pramen
4. prosince 1710	Maĳa Tosowska	Podezřetí z usmrcení plodu	Práce v okovech, vyhnání z města	NAP, AS, sg. 148, s. 142r.
23. ledna 1716	Mathes Wotruba	Krádež a loupež	Vystavení na pranýři v den trhu, vyhnání	NAP, AS, sg. 268, s. 182v.
28. srpna 1721 Nový rozsudek 25. února 1723	Daniel Isaac, zvaný též Isaac Schöpfer	Loupež	Stětí mečem, položení těla na exekuční kolo a naražení odřaté hlavy na žerď	NAP, AS, sg. 270, s. 226r. NAP, AS, sg. 271, s. 57r-57v.
9. prosince 1721	Jakub Kobsse	Obžaloba z lupičství	Složení soudní přísahy a propuštění na svobodu	NAP, AS, sg. 153, s. 105r.
18. prosince 1721	Jiří Hawranek	Loupež	Stětí mečem	NAP, AS, sg. 153, s. 106v.
2. října 1722	Josef Chitil	Nedostatek údajů	Pověšení na šibenici a potom spálení s ní.	NAP, AS, sg. 154, s. 103r.
29. července 1728	Dorota Wogtowa	Neřádstvo	Šest týdnů práce v okovech	NAP, AS, sg. 159, s. 221r-221v.
9. dubna 1739	Katerzina Czumlowa (známá též jako Novakova)	Svatokrádež	Přivezení na hranici, připoutání na hranici a spálení ohněm.	NAP, AS, sg. 166, s. 23r.

Šibenice a pranýř

Lokalizace popravišť v Ivančicích je známa především na základě rukopisných map tzv. Prvního vojenského mapování.²³ Na jednom listě jsou u Ivančic zaznamenány dva šibeniční objekty. Jeden zděný leží východně od Ivančic, druhý dřevěný na návrší severně, vpravo od cesty do Neslovic. Lokalizace zděné šibenice byla potvrzena archeologickým výzkumem v letech 2017–2018. Tehdy byly odkryty pozůstatky kamenné konstrukce tohoto objektu a prozkoumáno nejbližší okolí. Během výzkumu se našly lidské kosti, převážně bez anatomického pořádku, kovové artefakty i zlomky keramiky.²⁴ Bohužel z písemných pramenů nemáme informace o tom, ve které době vzniklo popraviště a kdy byla místo dřevěné šibenice postavena šibenice kamenná, jejíž pozůstatky odkryl archeologický výzkum. První šibenice sestávala ze dvou sloupů, na nichž bylo položeno břevno, na které byly připevňo-

23 I. vojenské (josefské) mapování – Morava, mapový list č. 76. [online]. Dostupné z: http://old-maps.geolab.cz/map_viewer.pl?lang=cs&map_root=1vm&map_region=mo&map_list=m076 [cit. 20.01.2019 r.]

24 UNGER, Josef: *Archeologický výzkum ivančické šibenice*. Jižní Morava 2019 (v tomto čísle).

vány oprátky nebo řetězy.²⁵ Zřejmě dvousloupová šibenice místnímu právu úplně postačovala. Pozdější nový zděný objekt sestával opět ze dvou sloupů spojených zdi.²⁶

Pozoruhodné je, že v průběhu archeologických výzkumů byla ve vzdálenosti asi 6 m severozápadně od zdiva nalezena mince z roku 1631. Nelze vyloučit, že mince byla náhodou ztracena, ale je třeba poukázat na zajímavou praxi související s budováním nebo opravou trestních zařízení. Jak se zdá, tyto praktiky mohou pomoci v datování prováděných prací a upřesnit jejich průběh. Zvláště proto, že budování a oprava trestních zařízení jako šibenice a pranýře, bylo ritualizované. Tento vzorec byl přesně praktikován v novověku v různých evropských zemích. Jeho průběh se během doby příliš nezměnil. Zvláštní je, že umístění mince v době práce na popravišti je známo i z blízkého Brna. V říjnu roku 1603 bylo rozhodnuto vedle šibenice postavit stínadla (Rabenstein), která do té doby stávala na jiném místě. Rychtář minci v hodnotě jednoho tolaru umístil současně s prvním kamenem v základu konstrukce – „*ersten Stein sambt einem ganzen Taller in das Fundament geworfen*“.²⁷ Je zajímavé, že kámen zůstal na svém místě, ale tolar byl propitý (sic!) – „*den Stein vermauert den Taller versoffen*“.²⁸ Zápis je možno interpretovat i tím způsobem, že mince i s kamenem zůstaly v základech nové budovy, což je velmi pravděpodobné a účastníci vypili alkohol v ceně jednoho tolaru. Z další části popisu vyplývá, že se nešetřilo s výdaji na pití řemeslníků. Zedníci, tesáři a zámečníci obdrželi další pivo a víno.²⁹ Pokud byl rok ražby mince stejný jako budování nového popraviště v Brně, tak mince stanovuje přesné datum. Potvrzení takových praktik známe také ze sousedního Slezska. Během archeologických výzkumů na pozůstatcích šibenice v Jeleniej Górze v roce 2012 byl v maltě základů nalezen saský feník z roku 1541, který tam zůstal celý a může sloužit k datování zařízení.³⁰

Po vydání nového kriminálního kodexu z roku 1707 císařem Josefem I. (1678–1711) bylo publikováno nařízení, podle něhož bylo mimo jiné nutné provést inventarizaci popravišť v Čechách a na Moravě. Hromadné dokumenty byly rozeslány do soudních institucí a místním představenstvům, které je měly vyřídit.³¹ Bohužel nemáme k dispozici takový dokument pro Ivančice, z jejichž obvodu existuje jen soupis míst podřízených tomuto soudu.

Proto nevíme, kdy byla rozebrána zděná šibenice a jiná trestní zařízení v Ivančicích. Tamní soud ztratil možnost soudit a trestat hrdelní zločiny roku 1756 a tyto záležitosti přešly do jurisdikce Moravského Krumlova a později Znojma. Na mapě Prvního vojenského mapování z poloviny 60. let 18. stol. je vyznačena jak zděná, tak i dřevěná šibenice.³² Když popraviště zaniklo, materiál z něj byl využit při různých stavbách ve městě.

25 Tamtéž.

26 K tématu typologie a topografie českých a moravských šibenic viz WOJTUCKI, Daniel: *Neuzeitliche Hinrichtungsstätten in Böhmen und Mähren. Funktion, Typologie und Topographie*. In: *Richtstättenarchäologie*, Bd. 3. Hg. J. AULER, J. Dormagen 2012, s. 424–436. Podobné konstrukce jako u Ivančic můžeme vidět v Rakousku a Německu.

27 CHLUMECKÝ, Petr v. (Hg.): *Des Rathsherrn und Apothekers Georg Ludwig Chronik von Brünn (1555–1604)*. Brünn 1859, s. 93.

28 Tamtéž, s. 93–94.

29 Tamtéž, s. 94.

30 DUMA, Paweł. – RUTKA, Honorata – WOJTUCKI, Daniel: *Odkrycie pozostałości szubienicy w Jeleniej Górze*. *Rocznik Jeleniogórski* XLIV, 2012, s. 50 a 57.

31 Šířeji viz WOJTUCKI, Daniel: *Objekty výkonu práva na území českého království podle revize hrdelního soudnictví v letech 1709 a 1722*. *Sborník Společnosti pro výzkum kamenných křížů* 2011, s. 33–42.

32 Vyplývá z toho, že v době vzniku map byly uvedené šibenice u Ivančic v dobrém technickém stavu a byly viditelné. Šibenice, podobně jako větrné mlýny, byly dobrým orientačním bodem vojenských formací. Důležitost důkladných rukopisných map docenil také pruský král Fridrich II. Velký, který rozkázal svým inženýrům pořídit takové mapy své nové provincie – Slezska. (mapy Christiana von Wrede a Ludwiga Wilhelma von Reglera). Na nich jsou rovněž zakresleny šibenice.

Z iniciativy pátera Tomáše Procházky byly na místě bývalého popraviště zasazeny čtyři lípy a plánoval zde postavit i sochu sv. Vojtěcha, kterou však vzhledem ke svému úmrtí roku 1858 už nerealizoval. Roku 1922 byl mezi čtyřmi lípami postaven z iniciativy Františka Švarce betonový kříž s nápisem „Na památku“, který se v poškozeném stavu dochoval do současnosti.³³

Místní regionální historik Augustin Kratochvíl vzpomíná také na „stínadla“, která se měla nacházet na sever od Ivančic ve směru na Nesovice v místě označeném jako „v trati Lamparka“. Měla zde stávat šibenice, lidově nazývaná „čakan“, terminologicky odpovídající objektu typu *Schnellgalgen*, čili sloupu s příčným břevnem, na něž se upevňovala oprátka nebo řetěz. Šlo o jednoduchou konstrukci používanou často pro jednu exekuci, jako například v blízkém Brně, kde byla v srpnu roku 1597 taková šibenice postavena u „boudy bláznů“ (*Narren häusll*) na náměstí.³⁴ Na podobné konstrukci měl být roku 1747 nebo 1748 pověšen v Ivančicích voják.³⁵ Roku 1747 se měla odbýt podobná exekuce nejvyššího stupně trestu a to jmenovitě Jakuba Šindeláře „na čekanu“ na uvedeném místě „Lamparce“.³⁶ V dochovaných městských účtech z této doby nenajdeme žádné informace o rozsudcích v tomto roce.³⁷ Je možné, že vzhledem k postavení odsouzeného, náklady za vykonání tohoto rozsudku neunesla městská, ale vojenská pokladna. Nevíme také, co se konkrétně skrývá pod termínem „stínadlo“. Mohlo se jednat o typický zděný objekt (*Rabenstein, Köpfhaus*), který býval u mnoha moravských měst (Brno, Jihlava, Znojmo), nebo šlo jen o označení místa, kde se popravovalo mečem. Je třeba uvažovat také o tom, že ve většině případů byla podobná zařízení situována přímo před branami. Místo uvedené v literatuře – vpravo od cesty do Nesovic – je dosti vzdálené od centra Ivančic. Je tedy možné, že tam nikdy nestávalo žádné zařízení kromě vzpomínané dřevěné šibenice a oblast kolem sloužila tradičně jen jako popraviště mečem, tedy jako „stínadla“. Kromě vzpomínaného zápisu se nepodařilo získat žádnou informaci, o jaké popraviště se zde jednalo. Roku 1723 měla být sřata nějaká osoba, ale není uvedeno, kde se to mělo stát. Rozsudky v Ivančicích se vykonávaly také na blíže nepopsaném pastvisku. Roku 1737 na něm byla upálena Kačena Přezová.³⁸

Kamenný pranýř stával na ivančickém náměstí před radnicí číslo 37. Dodnes se na rohu Palackého náměstí v dlažbě nachází kruh označující jeho lokalizaci. Zbytky pranýře s městským znakem, který se tradičně považuje za část završující starý „sloup hanby“, jsou důkladně popsány v článku Valentina Urfuse. Autor opatrně datuje tento zlomek do 16. stol., do doby největšího rozkvětu města, z níž se dochovalo mnoho cenných památek.³⁹ Ostatně tento fragment byl zainventován v katalogu českých pranýřů od Ivana Vokáče.⁴⁰

33 Významná místa okolí Ivančic. Kopec Šibenice (328 m n. m.). Ivančický zpravodaj 2000, s. 41.

34 CHLUMECKÝ, P. Ritter v. (Hg.): *Des Rathsherrn*, s. 42.

35 Augustin Kratochvíl ve svém zpracování historie Ivančic z roku 1904 uvádí zprávu o pověšení jakéhosi vojáka na „Konvízi“ roku 1748. Srv. KRATOCHVÍL, A.: *Ivančický okres*, Brno 1904, s. 57 (poznámka 2). V díle vydaném o dva roky později píše o stejné exekuci a uvádí rok vykonání rozsudku 1747; Týž: *Ivančice, býv. král. město na Moravě*, Ivančice 1906, s. 294, pozn. 2.

36 Tamtéž, s. 294, pozn. 2.

37 Státní okresní archiv Brno-venkov (dále SOKA Brno-venkov), Archiv města Ivančice, C 36, sg. 1132.

38 KRATOCHVÍL, A.: *Ivančice*, s. 294, pozn. 2. Pomístní jméno Na Husích loukách je totožné se jménem Na konvízi. Srv. HOSÁK, Ladislav – ŠRÁMEK, Rudolf: *Místní jména na Moravě a ve Slezsku I*. Praha 1970, s. 333.

39 URFUS, Valentin: *Ivančický pranýř*. Jižní Morava 1979, s. 245–247. Na straně 2 se nachází vyobrazení popisované plastiky.

40 VOKÁČ, Ivan: *Pranýře v Čechách a na Moravě*. Gajków 2017, s. 68–70. Tam se nachází podrobný popis dochované figury a fotografická dokumentace.

Na základě toho je možno tvrdit, že z ivančického „sloupu hanby“ zůstala jen neúplná figurka (bez hlavy), která mohla být původně na vrcholu.⁴¹ Celková výška plastiky měří více než 90 cm a je uložena v lapidáriu na zámku v Oslavanech.⁴²



Obr. 2: Fragment plastiky považovaný za původní završení místního pranýře v Ivančicích. (foto I. Vokáč)

Městský kat

Ivančická správa v různých historických dobách měla vlastního kata, ale nebylo to vždy, jak svědčí dvě dochované katovské smlouvy z let 1692 a 1710 pro kata z Moravského Krumlova (Mährisch Kromau). Z první, vydané 24. dubna 1692 pro Hanse Gabriela, se dozvídáme, že byl katovským mistrem vyznání katolického a zbožným. Nadto je uveden příkaz, aby nosil odlišný oděv od počestných obyvatel města.⁴³ Je také uvedena mzda kata Gabriela, která měla být 40 zlatých ročně. Za odklizení pošlého dobytka měl ročně obdržet šest hrnců obilí. V druhé smlouvě z 27. října 1710, vydané pro nového katovského mistra Martina Jeřábka, jsou v zásadě potvrzena očekávání vyplývající z této funkce. Je zajímavé, že mistr, podobně jako jeho předchůdce, byl katolíkem, pobožným a poslušným člověkem. Novinkou bylo jeho pracovní zapojení současně v Moravském Krumlově i v blízkých Ivančicích, což může znamenat, že druhé město nemělo vlastního kata.⁴⁴

41 Tamtéž, s. 68–70; FRANCEK, Jindřich – ŠIMEK, Tomáš (red.): *Hrdelní soudnictví českých zemí*. Pardubice 1995, s. 34.

42 V blízké budoucnosti se plánuje vystavení této zajímavé památky a především zpřístupnění pro zájemce o památku dávného práva.

43 Moravský zemský archiv v Brně (dále MZA Brno), Velkostatek Moravský Krumlov, kart. 341, sg. 63, Smlouvy popravčích mistrů Jana Gabriela z r. 1692 a Martina Jeřábka z r. 1710, s. 118r–120v.

44 MZA Brno, Velkostatek Moravský Krumlov, kart. 341, sg. 63, s. 119r–11v.

Další zmínka o ivančickém katovi (*Eybenschitzer Nachrichten*) pochází z třicátých let 18. stol. a týká se tortury, pro kterou měl být zapůjčen do Slavkova u Brna.⁴⁵ Z té samé doby, jmenovitě z roku 1735, pochází dokument o zapůjčení místního kata do Křižanova u Žďáru nad Sázavou.⁴⁶ Pozvání ivančického mistra souvisí s krádežemi a rozsudkem Pražského apelačního soudu kvůli výslechu vůdce bandy. Byl jím Franz Josl, kterého měl mučením vyslechnout kat z Ivančic. Nebylo to potřebné, protože obžalovaný se přiznal k loupeži i krádeži. Prvotní rozsudek odsuzující obžalované k pověšení na šibenici, byl změněn na několikrát vystavění odsouzených na pranýři v Křižanově s oprátkou na krku a vyhnání. Výrok soudu byl zveřejněn v polovině prosince 1735. Není známo, jestli a jak se toho zúčastnil kat z Ivančic.⁴⁷ Jeden tamní mistr popravčí měl v prosinci roku 1754 přijít o život za dramatických okolností, jejichž průběh byl popsán následovně: „*Toho roku 1754 dne 24. prosince zabili vojáci popravčího mistra evančického. Přišlo na něj fantazi a on běhal s nahým mečem po ulicích. Tak na něj vyslali vojenskou patrolu a on po nich běžel s nahým mečem a oni po něm střelili s dvouma kulkami a zabili ho do smrti, neb ho trefili právě do počků.*“⁴⁸

Z částečně dochovaných městských účtů vyplývá, že mistr byl využíván v pořádkových úkolech města, především v sanitární sféře. Roku 1692 bylo vyplaceno 30 krejcarů katovi za odklizení uhynulého koně.⁴⁹ V několika svazcích účetních knih lze najít údaje týkající se jeho činnosti spojené s výkonem spravedlnosti. Pouze roku 1752 se píše o výdajích katovi za torturu.⁵⁰ Častější jsou zápisy spojené s výdaji za uvězněné delikventy (*Stockgeld*) a jiné soudní výlohy (*Gerichtskosten*), do nichž jsou zahrnuty náklady za jednotlivé funkcionáře, zadržení vězňů, ale také za léky a svíce.

K nejzajímavějším zápisům patří informace o nákladech za transport vězně z roku 1692, kdy jakéhosi vojáka, uvězněného v Ivančicích, odeslali k soudu a potrestání do Brna. Byla pro něj sestavena eskorta, složená z podporučíka a jednoho mušketýra, kterým bylo zajištěno pivo a víno v ceně 1 zlatého a 21 krejcarů a kromě toho 46 krejcarů na stravování.⁵¹ Navíc místní soudce obdržel 1 zlatý a soudní pacholek 57 krejcarů.⁵²

Několikrát bylo opravováno obydlí ivančického kata a k jedné z větších investic došlo roku 1730. Uhrazena byla cena materiálu nezbytného pro plánované opravy, jakož i odměna řemeslníkům. Například dvěma tesařům byly vyplaceny 2 zlaté a 17 krejcarů a dvěma zedníkům 1 zlatý a 9 krejcarů. Byla postavena nebo opravena pec v místní katovně, zedníci za ni dostali 24 krejcarů.⁵³ Kromě obydlí kata a jeho rodiny byly opraveny také stáje pro jeho zvířata a pro ten účel byly zakoupeny cihly za 6 krejcarů.⁵⁴ Nakonec byly ještě uhrazeny náklady ve výši 1 zlatého zedníkovi Friedrichu Stillerovi za jeho tří denní práci in *Freijmanns Wohnung*.⁵⁵ V zápise k roku 1752 byly odsouhlaseny jakési práce v katovně, za něž tesař obdržel 4 zlaté a 24 krejcarů.⁵⁶

45 KUNDMANN, Johann Christian: *Rariora Naturae et Artis item in Re Medica Seltenheiten der Natur und Kunst des Kundmannischenn Naturalien-Cabinets, wie auch in der Artzney-Wissenschaft*, Breslau und Leipzig 1737, s. 758.

46 ŠTARHA, I.: *Hrdelní soudy*, s. 46.

47 ŠTARHA, I.: *Hrdelní soud městečka Křižanova*. Vlastivědný věstník moravský 1991, s. 134–135.

48 ŠIROKÝ, J.: *Historie hrdelního*, s. 5.

49 SOkA Brno-venkov, C36 Archiv města Ivančice, sg. 1128, *Kniha účtů*, s. 30.

50 Tamtéž, C 36, sg. 1133, nestránkováno.

51 Tamtéž, C 36, sg. 1128, s. 10 i 17.

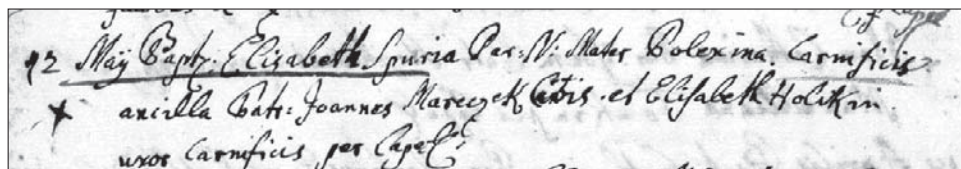
52 Tamtéž, s. 10.

53 Tamtéž, C 36, sg. 1129, nestránkováno.

54 Tamtéž, nestránkováno.

55 Tamtéž, nestránkováno. Je třeba upozornit, že v zápisech účetních knih Ivančic byl uváděn hlavně názvem *Freimann/Freijmann*. Tento název může vedle kata označovat i pohodného a změna může souviset s regionem a chronologií.

56 Tamtéž, C 36, sg. 1133, nestránkováno.



Obr. 4: Ivančice – zápis z roku 1733 informující o křtu Elizabethy, dcery nějaké Polexiny, služky jakéhosi kata (Moravský zemský archiv Brno, Matriky – Ivančice, sg. 1221, s. 24).

Informace o zdejších nižších funkcionářích spravedlnosti lze nalézt v matrikách. Dne 12. května 1733 byla pokřtěna Elizabetha, dcera Polexiny, služky jakéhosi kata, přičemž vedle kmotrů vystupuje Elisabeth Holikin – katova žena (*uxor carnificis*).⁵⁷ Jak vyplývá z ivančických matrik, máme zde co dělat se starým rodem s katovským jménem Holík (Holýk), o němž jedna z prvních zmínek pochází z Náchoda.⁵⁸ V městě měli rovněž *licitor*, tedy soudního pacholka. Ve 30. letech 18. stol. byla tato funkce v rukou rodiny Vokáčovy (psáno také jako Vokacz, Wokatcz). Roku 1734 je jmenován Christian Wokatcz, který 18. ledna nechal pokřtít syna Sebastianiana.⁵⁹ Později se v matrikách ten samý *licitor* objevil o dva roky později, když svátost křtu obdržela jeho dcerka Anna Marie.⁶⁰

V souvislosti s reformou soudnictví provedenou císařovnou Marií Terezií (1717–1780) Ivančice, tak jako i jiná města v regionu, ztratily možnost řešení kriminálních věcí. Zaniklo tak právo soudit pachatele a vykonávat nad nimi rozsudek u pranýře, nebo na některém popravišti. Zařízení s tím spojená ztratila význam, měnila se v zříceniny a jako nadbytečná byla zlikvidována.

57 MZA Brno, E 67 Matriky, Ivančice, sg. 1221, s. 24.

58 VYHLÍDKA, Jan.: *Lexikon nedotknutelných*. Brno 2013, s. 127–130.

59 MZA Brno, E 67 Matriky, Ivančice, sg. 1221, s. 21.

60 Tamtéž, s. 45.

„Vampir“, Kriminalität, Peinliches Gerichtswesen und Henkerhandwerk in Eibenschitz (Ivančice) im 17. und 18. Jahrhundert

Daniel Wojtucki

Das Kriminalgerichtswesen in den einzelnen mährischen Gemeinden unterlag im Lauf der Jahrhunderte einer ganzen Reihe von Veränderungen, die Thema vieler Monographien und Fachartikel sind. Die Peinliche Gerichtsbarkeit hatten nicht nur Städte und Marktflecken, sondern auch Dörfer. Eibenschitz (Ivančice), südwestlich der königlichen Stadt Brünn (Brno) gelegen, hatte bereits vor 1350 sein Gericht. Ursprünglich unterstand es dem Recht des Marktfleckens Mönitz (Měnín) und ging nach dem Jahr 1350 in den Breich des Brünner Rechts über, wohin man sich mit Gesuchen um Rechtsbelehrungen wandte.

In den Jahren 1617 und 1618 war in dem Marktflecken der Fall eines „Vampirs“ zu lösen. Es ging um einen auf dem Friedhof beigesetzten Bürger, der zu Lebzeiten einen guten Ruf hatte, aber nach seinem Tod die Stadtbewohner zu beunruhigen begann. Die gefährliche Leiche mußte auf Befehl des Stadtrats der Henker liquidieren.

Der Mangel an Gerichts- und Kriminalbüchern ist der Grund dafür, daß wir nicht gründlicher die Entwicklung der Kriminalität in Eibenschitz und Umgebung verfolgen können. Wir verfügen nur über Informationen zu einzelnen Kriminalfällen. Man kann hier nicht von einer allgemeinen Kriminalität sprechen, sondern von gewöhnlichen Übertretungen, oft wegen emotionaler Raufereien oder Alkoholkonsums. Bisweilen endeten solche Exzesse tödlich und wurden dann als kriminelle Tat gewertet.

Laut schriftlichen Quellen standen in Eibenschitz zwei Galgen – ein steinerner östlich der Stadt, ein zweiter aus Holz auf der Anhöhe nördlich, rechts der Straße nach Nešlowitz (Neslovice). Die Lokalisierung des Steingalgens wurde durch archäologische Untersuchungen in den Jahren 2017–2018 bestätigt. Ein interessanter Fund ist eine in der Umgebung des Galgens entdeckte Münze aus dem Jahr 1631. Wir wissen nicht, wann der Steingalgen und andere Strafeinrichtungen in Eibenschitz demontiert wurden. Das dortige Gericht verlor 1756 die Möglichkeit, Halsgerichtsfälle abzuurteilen und zu bestrafen und diese Angelegenheiten gingen an Mährisch Kromau (Moravský Krumlov) und später an Znaim (Znojmo) über. Am Eibenschitzer Hauptplatz vor dem Rathaus stand ein Pranger. Bis heute befindet sich im Pflaster an der Ecke des Palackyplatzes (Palackého náměstí) eine Markierung seines Standorts.

Die Eibenschitzer Verwaltung hatte in verschiedenen historischen Zeiten, jedoch nicht immer, einen eigenen Henker. Aus den teilweise erhaltenen Rechnungen geht hervor, daß der „Meister“ zu normalen Aufgaben in der Stadt herangezogen wurde, besonders im sanitären Bereich. In einigen Bänden der Rechnungsbücher gibt es mehrere Angaben zu seiner Tätigkeit beim Vollzug der Gerechtigkeit.

Dušan Adam

Historické komunikace v okolí ivančické šibenice

Historical Roads in the Vicinity of the Ivančice Gallows

The Ivančice gallows stood over a branched network of field roads. In this network, both the traces of the town's connection with the gallows and the old long-distance roads are quite obvious. Unused relics (beaten tracks and sunken lanes) are less numerous than the preserved and used ones. The aspect of warning, due to good visibility from the town and its surroundings, was enhanced by the immediate proximity of the frequented long-distance road from Znojmo to Ivančice and Brno. The same was true for the alternative execution site at the newer road from Moravský Krumlov to Ivančice, Tetčice and Brno.

Keywords: Ivančice, gallows, road

Místo i širší okolí ivančické šibenice bylo a dosud je zasazeno do husté sítě polních cest v pestrém severovýchodním kvadrantu městské plužiny (obr. 1). S ohledem na velikost a především význam města (městská práva od roku 1288¹) nutno předpokládat, že až do těchto míst sahala hospodářská činnost obyvatel již ve středověku. Ivan Vávra ve své toponomastické studii² usuzuje, že právě hrana svahu se šibeničním návrším oddělovala nejstarší plužinu (níže směrem k městu) od mladší (výše, směrem od města). Nižší část měla být osazená hned v první kolonizační etapě ve 13. stol., zatímco vyšší na přelomu druhé a třetí etapy od 14. do půle 16. století. Ve spleti lokálních cest, které sloužily pro zpřístupnění polí, vinic, sadů a pastvin, resp. nedalekého Knížecího lesa, jsou zakonzervovány také reliktu cest nadlokálních. Hovoříme o tzv. staré Brněnce, cestě regionálního významu, která spojovala středověké moravské metropole Znojmo a Brno skrze města Moravský Krumlov a Ivančice. Na druhém místě to byla mikroregionální cesta Ivančice–Hlína s občasným mezo-regionálním potenciálem spoje ve směru Silůvky–Ořečov a cílem v Tuřanech či Rajhradě (slavné poutě)³.

Stará Brněnka spojovala Ivančice s Brnem (vzdálenost 21 km, celkové převýšení 490 m) do druhé poloviny 18. století, než převládlo spojení přes Neslovice, Tetčice a Kývalku, platné doposud (vzdálenost 28 km, celkové převýšení 440 m). Od přestavby obou větví cesty Brno–Jihlava (větev velkomeziříčská, třebíčská)⁴ v císařskou silnici se časově vyplácelo cestovat právě tudy, zejména s ohledem na požadavky těžkých formanských vozů. Stará Brněnka byla zevrubně rekognoskovaná a popsána Rostislavem Vermouzkem. Jednak jako

1 ČEJKA, Jiří: *Ivančice. Dějiny města*. Ivančice 2002, s. 111.

2 VÁVRA, Ivan: *Pomístní jména v katastru města Ivančic*. Vlastivědný věstník moravský 1955, s. 106.

3 ADAM, Dušan: *Hlínské cesty – díl 4. Silůvecká cesta a Tuřanka*. Hlínské rozhledy 2015, s. 41–49.

4 ADAM Dušan: *Kývalka – místo větvení západní brněnské radiály*. In: *Krajina jako historické jeviště*. K počtě Evy Semotanové. Praha 2012, s. 221–245.



Obr. 1: Letecký pohled na severovýchodní prostor Ivančic: Š – ivančická šibenice, HB – rozcestí na Horní Brněnce, ČK – rozcestí u Červeného kříže, SJ – kaple sv. Jakuba (foto J. Vondra, 2015).

starší a přímá východní větev⁵ skrze Miroslav a Pravlov, jednak mladší komplikovanější západní větev⁶ přes Hostěradice, M. Krumlov, Ivančice a Střelice. Vermouzkův popis západní větve⁷ jsme na ivančickém teritoriu podrobili drobnohledu. Výsledek průzkumu ilustruje mapka (obr. 2) s větvemi Brněnky a také zmíněnou cestou na Hlínu a dále. Kromě Vermouzkovy studie máme starou Brněnku doloženou na ikonografických pramenech (archivní mapy), v mikrotoponymii⁸ a především fyzicky v podobě reliktních cest (úvozy, odkopy, násypy).

Připomeňme si na tomto místě průběh staré Brněnky, a to ve směru od Znojma k Brnu. Tranzitní cestující bez zájmu o návštěvu města procházel trasou vně hradeb (Krumlovská ulice, Tesařovo nám., ulice Dr. Novotného, Dolní Hlinky) až k Židovské bráně de facto po jakémsi vnějším městském okruhu, definovaném přesně hradbami. Cestující, který nejčastěji z obchodních důvodů procházel město, vyšel z Velkého rynku (Palackého nám.) na Malý rynek (Komenského nám.), aby buď prošel Židovskou čtvrt (ulice Josefa Vávry – Jana Schwarze) a zamířil vzhůru k fortně (ulicí Ve Fortně), nebo prošel západní částí Židovské čtvrti (ulicí Josefa Vávry) k Židovské bráně a vně hradeb zamířil někdejší úvozem (zaniklá ulice V příkopě) k okraji Horních Hlinek. Zde se spojuje s přímější trasou od fortny, společně opouštějí ivančický intravilán a vcházejí do zachovalého úvozu v polní trati Na Černých (obr. 4 vlevo).

Cesta záhy přejde z úvozu v náhorní plató a dospěje k prvnímu uzlu na trase, k tzv. Červenému kříži (obr. 3). Ten, kdo z nějakého důvodu opustil město Kounickou (Dolní) branou, odbočil za branou (U Krista pána) doleva, ulicí Jana Fibicha minul kapli Nejsvětější Trojice (dříve městský hřbitov) a přímou cestou (kolem tzv. Červené stodoly) vstoupil do sprašových svahů místní trati Ivanka. Pokud někdo přicházel z prostoru Rény (brod řeky Jihlavy), pak šel či jel ulicí Jana Vrby, ulicí Jakuba Svobody a navázal na dříve zmíněnou cestu do lokality Ivanka. Prostorem pozdější cihelny, resp. továrny, stoupal pozvolnějším terénem, aby nakonec od jihu dospěl rovněž k Červenému kříži. Od kříže bylo možné po-

5 VERMOUZEK, Rostislav: *Znojemská cesta*. Jižní Morava 1988, s. 115–130.

6 VERMOUZEK, Rostislav: *Znojemská cesta – západní větev*. Jižní Morava 1990, s. 19–39.

7 Tamtéž, s. 31.

8 PLESKALOVÁ Hana: *Mikrotoponymie na Ivančicku*. Disertační práce. FF MU, Brno 1973, 300 s., VÁVRA, I.: *Pomístní jména*, s. 108.



Obr. 2: Zjištěné cesty v severovýchodní ivančické plužině: N – cesta do Neslovic (a Brna), B – stará Brněnka, H – cesta na Hlínu; ČK – rozcestí u Červeného kříže, HB – rozcestí na Horní Brněnce, SJ – kaple sv. Jakuba; Š – ivančická šibenice, S – popraviště v Lampartce (zdroj: autor).



Obr. 3: Rozcestí u Červeného kříže od západu, šibeniční vrch na horizontu uprostřed (foto autor, 2018).

kračovat buď rovně a následně mírným sestupem pod Jošty, nebo dále do svahu skrze pustnoucí ořechový sad. Zde nacházíme dodnes stopy po Brněnce v podobě kolejí a mělkých úvozů. Cesty stoupáním dospívají na návrší k vinohradům, odkud v přímém směru a již plytkém svahu pokračovaly v jediné linii (dnes mez) k rozcestí Horní Brněnky. Z map víme, že poli vlevo od popsané trasy (Dolní Brněnka) vedl další úvoz této staré cesty a paralelní trasy byly zaznamenány i ve dvou výrazných, náletem porostlých, erozních rýhách (tzv. Řezáčova basa, resp. Kosova zmola). Vraťme se k Červenému kříži a vydejme se k východu – zprvu polní, později mírně stoupající travnatou cestou. Ta se začne zařezávat a měnit směr do serpentín, jež se vinou v hlubokém úvozu (obr. 4 vpravo). Kamenité dno úvozu napovídá, že zahloubení zde dospělo ke své bázi. Druhá serpentina zřejmě měla v podobě těživy prudší zkratku. Cesta nás vyvede na návrší Konváry, kde se zleva setkává s centrální cestou skrze trať Jošty. Narážíme na místní asfaltovou komunikaci, která je v tomto úseku položená do staré Brněnky a na níž upomínají nepatrné stopy (koleje) vlevo od cesty. Mírným stoupáním kolem vinice Krátký se ocitneme v rohu pole, které se dnes pomocí asfaltky pravouhle obchází. Dříve však Brněnka logicky směřovala napříč, aby se spojila v druhém uzlovém bodě tras (Horní Brněnka) s výše popsanou větví. Po přímé trase v polích není ani stopy. Rozcestí Horní Brněnky (turistický rozcestník Pod Veselou horou) je terénním spočinkem a dodnes funkční křižovatkou cest. Obě větve Brněnky odtud sestoupily (po stávající červené turistické trase) k brodu přes potok Martálku. Zde jedna, zřejmě mladší varianta cesty, pokračuje serpentinou k opuštěnému sadu jako červená turistická trasa. Hlavní cesta se však držela cca 100 m toku Martálky a u svatého obrázku v lesní trati Réhle (původně Rauberhöle) teprve počínala stoupat lesem. Zde v prostředí lesa se zachovaly nejmarkantnější úvozy. S pozvolnější trasou po červené značce se spojila blízko před lesním rozcestím s dalším svatým obrázkem, kde cesty opouštějí ivančický katastr. I v dalším stoupání je lesní cesta doprovázena několika zřetelnými opuštěnými úvozy a ne náhodou se lesní trať před silnicí Hlína – Neslovice nazývá U Brněnky. Při stopování pradávnejší cesty jsme se již dostali příliš daleko a je nutno se vrátit na dohled od popravčího místa.



Obr. 4: Relikty staré Brněnky: Úvoz v Černých na okraji města (vlevo), úvoz v Kovářův nedaleko studánky v Joštech (vpravo) (foto autor, 2017).

Druhou zmíněnou cestou v našem prostoru byla ta hlínská.⁹ Její hlavní varianta využívala tradiční křížovou cestu od hřbitova ke svatojakubské kapli a dále vinohrady V Bratrských, Sedmihradskou horou k dolnímu brodu na Martálce (z větší části modrá turistická

9 ADAM, Dušan: *Hlínské cesty – díl 6. Ivančická cesta*. Hlínské rozhledy 2016, s. 29–36.

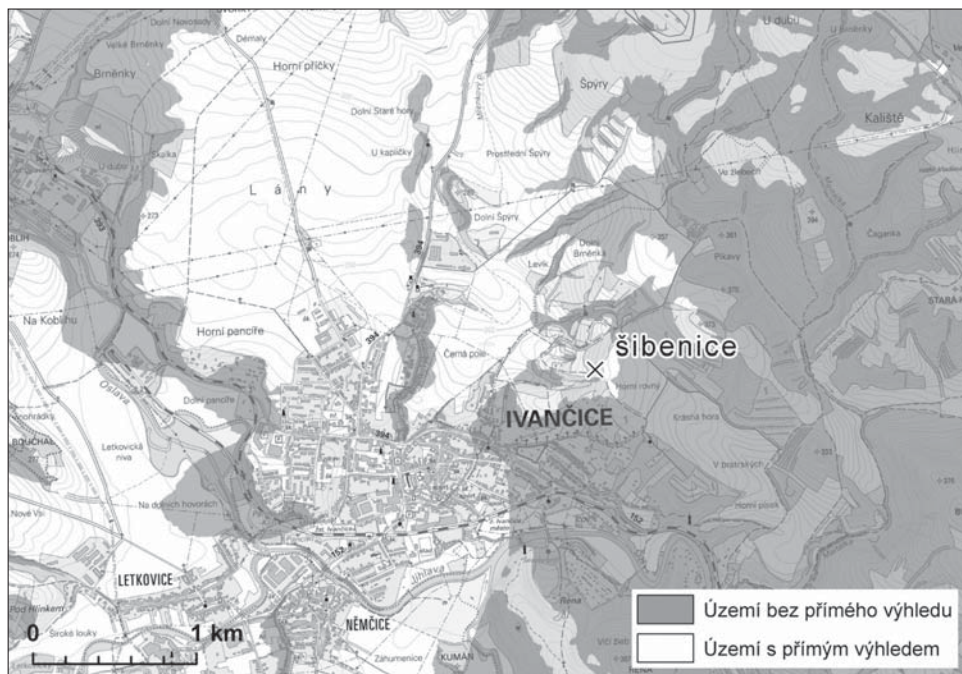
trasa). Pro nás je mnohem zajímavější vedlejší varianta. Zprvu využívala starou Brněnku, a to až po výše zmíněný okraj pole mezi Konváry a Horní Brněnkou. Zde se hlínský směr stáčí doprava, cesta stoupá až na temeno vinohradní trati Krátký (373 m n. m.). Šibenice (330 m n. m.) odtud byla – poněkud paradoxně – viditelná shora. Cesta vinohradem sestoupila k hraně údolí (již mimo dohled šibenice) a vzápětí pokračovala prudším traverzem zalesněnou údolní stěnou až k prostřednímu brodu na Martálce, aby se na protějším břehu spojila s tradiční cestou od sv. Jakuba.



Obr. 5: Hlavní přístupové cesty z města k šibenici (mapa *Umgebung von Brünn*, 1839): Š – ivančická šibenice, B – pěšina odbočující z úvozu staré Brněnky, J – pěšina odbočující z cesty ke kapli sv. Jakuba. (zdroj: autor).

A jaké bylo vlastní spojení města se šibenicí? Je dosti pravděpodobné, že rozcestí u Červeného kříže bylo i rozcestím k šibeničnímu návrší. Dnes je odtud k popravčímu místu nejsnazší přístup po travnatém průseku, který reprezentuje ochranné pásmo vysokotlakého plynovodu. Dříve to byla pěšina skrze mozaiku polních a lesních pozemků. Cesty k šibenici, jež od náměstí překonávaly převýšení 120 m, bývaly ještě nejméně dvě (obr. 5). Jedna využívala starou Brněnku až po zákrutu nad Jošty a odtud pokračovala pěšinou k cíli (vzdálenost 1,61 km). Druhá využívala cestu ke kapli sv. Jakuba a těsně nad branou na současný hřbitov (slouží od roku 1873) uhnula doleva jako pěšina víceméně přímo k šibenici (vzdálenost 1,27 km). Kromě obou zmíněných přímých cest musíme i pro doby minulé počítat s pohodlnějšími a delšími cestami, které nás k místu šibenice dovedou i dnes po hraně svahu, tj. od západu od Konvářů i od východu od svatojakubské kaple včetně několika zkratk a různých kombinací.

Jako i jinde, také v Ivančicích bylo důležité, aby bylo popravčí místo dobře viditelné. Čím déle a čím více lidem zůstával popravený na očích, tím trvalejším a silnějším dojemem exekuce působil. Díky přesné lokalizaci a prostorové analýze (obr. 6) vyplývá, že ivančická šibenice byla viditelná jak z města, tj. z historického jádra i novověké zástavby za hradbami, tak z podstatné části tras staré Brněnky. Dokonce nejvýše položené koleje Brněnky ve větvení nad Červeným křížem šibenici téměř mýjely. Je zásadní, že právě ve sklonově náročném prostoru pod šibenicí trávili vozkové, vůdci soumarů i peší nejvíce cestovního času. Z neslovické cesty na Brno byla šibenice pozorovateli o něco vzdálenější, avšak co do výhledu zcela otevřená.



Obr. 6: Analýza viditelnosti ivančické šibenice z města a nejbližšího okolí. (zdroj: RNDr. Jan Divišek, Ústav geoniky AV ČR, v. v. i.).

Závěrem lze konstatovat, že ivančická šibenice byla vsazena nejen do prostoru dobré viditelnosti z vlastního města, ale i do bezprostřední blízkosti nejdůležitější cesty, která městem procházela. Při výběru místa dost možná sehrály oba tyto faktory rovnocennou či souměřitelnou roli. Po postupném přesunu dopravy na neslovickou cestu sice šibenice přestala být nadosah, avšak zůstala i nadále na dohled. Efekt mementa a výstrahy tak mohla plnit i nadále. Zřejmě podružnou roli sehrávalo v ivančickém trestním právu popraviště v Lampartce¹⁰, jehož těsná prostorová vazba na mladší neslovickou silnici je nabíledni.

10 KRATOCHVÍL, Augustin: *Ivančice, bývalé královské město na Moravě*. Brno 1904, s. 57.

Historische Kommunikationen um die Eibenschitzer Galgen

Dušan Adam

Die Galgen von Eibenschitz (Ivančice) standen über einem verzweigten Netz von Feldwegen. In diesem Netz sind sie ganz gut als Spuren sowohl an der Verbindung der Stadt zum Galgen, als auch von alten Fernstraßen zu erkennen. Nichtverwendete Relikte (Fahrspuren und Hohlwege) sind weniger zahlreich als erhaltene und gebrauchte. Das Moment der Abschreckung war, bedingt durch die gute Sichtbarkeit aus der Stadt und der Umgebung, durch die unmittelbare Nähe zur frequentierten Fernstraße Znaim (Znojmo) – Eibenschitz (Ivančice) – Brünn (Brno) gegeben. Ähnlich war dies im Fall der anderen Hinrichtungsstätte an der neueren Straße Mährisch Kromau (Moravský Krumlov) – Eibenschitz (Ivančice) – Tetschitz (Tetčice) – Brünn (Brno).

Petr Halas

Vegetace a flora v okolí ivančické šibenice

Vegetation and Flora in the Vicinity of the Ivančice gallows

The basic knowledge of the vegetation and flora in the vicinity of the Ivančice gallows was acquired in the autumn of 2018. It was found that the immediate surroundings of the gallows overgrew with the vegetation of non-native acacia, and many rare and endangered species of vascular plants recorded in earlier floristic studies had disappeared from the surrounding grassland and weed vegetation of fields.

Keywords: the Ivančice gallows, changes in land use, endangered species of vascular plants, acacia, degradation of biotopes, coppiced woods, dry grasslands

Šibenice leží v Brněnském bioregionu, téměř na rozhraní s Jevišovickým bioregionem.¹ Jejich hranice, převážně na jihozápadně orientovaných svazích, je neostrá. Lokalita leží na přechodu 1. dubového a 2. bukodubového vegetačního stupně, severně orientované svahy přecházejí do 3. dubobukového vegetačního stupně.

Zdejší vegetace je poměrně pestrá a dosud s relativně bohatou florou. Je to dáno polohou na východním okraji Českého masivu, do jehož okrajů vnikají teplomilné a stepní rostlinné druhy z panonské části jižní Moravy. Vegetační a druhovou rozmanitost navíc podporuje i poloha v hlubokém a členitém údolí řeky Jihlavy, která předurčuje šíření druhů z nižších poloh do vyšších a naopak. Rostlinný kryt v okolí šibenice musel být od nejstaršího osídlení výrazně ovlivňován člověkem. V hypotetickém – člověkem nedotčeném – stavu by kvůli převážně jihozápadně orientovaným svahům bylo návrší šibenice pravděpodobně zarostlé acidofilními teplomilnými doubravami a suchými acidofilními doubravami, na strmějších částech svahů možná s přechody do rozvolněných porostů s travinobylinným podrostem, v němž by byly zastoupeny i lesostepní a stepní druhy. Vzhled nebo využívání krajiny v minulosti můžeme kromě obvyklých pramenů odvozovat také podle pomístních názvů. V širším okolí šibenice se dochovaly názvy Bukovina, U buku, U dubu, Syslice a Pikavy, které k tomu lze využít. První tři napovídají o druhovém složení porostu nebo o výskytu přinejmenším solitérní dřeviny. Název Syslice upomíná na místo s výskytem stepního sysla obecného (*Spermophilus citellus*), který žije v přehledných suchých trávnících. Název Pikavy (k ivančické šibenici nejbližší les) snad může odkazovat na výmladkové hospodaření, jehož pozůstatky jsou patrné dodnes. Píka – hrot, pikora – hrot na píce² může označovat výmladkový les s krátkou dobou obmýti a jen tenkými výmladky.

Z císařského otisku stabilního katastru z roku 1825 je patrné, že okolí šibenice bylo využíváno zemědělsky. Místo šibenice bylo mapováno jako obecní (městská) pastvina a okolní plochy jako orná půda. Dnes jsou velké části bývalých pastvin zarostlé akátinami. Kon-

1 CULEK, Martin – GRULICH, Vít – LAŠTŮVKA, Zdeněk – DIVÍŠEK, Jan: *Biogeografické regiony České republiky*. Brno 2013, s. 117–122.

2 MACHEK, Václav: *Etymologický slovník jazyka českého*. Praha 1997, s. 449.

kurenčným působením nepůvodního invazního trnovníku akátu (*Robinia pseudacacia*) zpravidla mizí většina původních druhů bylin, které jsou nahrazeny několika málo na živiny náročnými ruderalními druhy. Tak dnes v okolí šibenice rostou v akátinách např. česnáček lékařský (*Alliaria petiolata*), kerblík lesní (*Anthriscus sylvestris*), kuklík městský (*Geum urbanum*), měrnice černá (*Ballota nigra*), ovsík vyvýšený (*Arrhenatherum elatius*), pýr plazivý (*Elytrigia repens*), pýrovník psí (*Elymus caninus*), vlašovičnick větší (*Chelidonium majus*), violka vonná (*Viola odorata*). Nejbližše položenými fragmenty³ přírodních lesních biotopů⁴ jsou acidofilní teplomilné doubravy a suché acidofilní doubravy (cca čtvrthektarové), vzdálené přibližně 400 m a 600 m severně od místa šibenice. Ve stromovém patře dominují duby zimní (*Quercus petraea* agg.), v jeho korunách roste ochmet evropský (*Loranthus europaeus*), přistupují habr obecný (*Carpinus betulus*), jilm habrolistý (*Ulmus minor*), ale i mahalebka obecná (*Prunus mahaleb*). Porosty jsou degradovány vlivem trnovníku akátu (*Robinia pseudacacia*). Z keřů byly kromě výše zmíněných zaznamenány ještě brslen bradavičnatý (*Euonymus verrucosus*), zimolez pýřitý (*Lonicera xylosteum*) a růže šípková (*Rosa canina*). Při podzemním průzkumu mohly některé druhy uniknout pozornosti, ale dominance eutrofních a ruderalních druhů v bylinném podrostu svědčí o silné degradaci. Byly zaznamenány např. česnáček lékařský (*Alliaria petiolata*), kopřiva dvoudomá (*Urtica dioica*), lipnice hajní (*Poa nemoralis*), ostřice prstnatá (*Carex digitata*), sveřep Benekenův (*Bromus benekenii*), svízel přítula (*Galium aparine*), vlašovičnick větší (*Chelidonium majus*), z juvenilních dřevin javor babyka (*Acer campestre*), jilm habrolistý (*Ulmus minor*), ptačí zob obecný (*Ligustrum vulgare*) aj. Třebaže jde o chudý výčet druhů, tak i ojedinelá přítomnost některých lesních druhů v porostech akátin vede k předpokladu, že v dřívějších pastvinách byly rozptýleny soliterní dřeviny nebo skupinky stromů, které dovoľovaly přežívání lesních druhů rostlin. Tuto představu podporuje i skutečnost, že výše zmíněné malé lesní fragmenty byly v císařském otisku stabilního katastru mapovány jako pastviny. Šibenici nejbližším souvislým lesem, zaznamenaným ve staré mapě, jsou Pikavy. Jedná se o předrženou dubovou pařezinu, mapovanou jako suché acidofilní doubravy a hercynské dubohabřiny.⁵ Ve stromovém patře dominuje dub zimní (*Quercus petraea* agg.) s roztroušeným ochmetem evropským (*Loranthus europaeus*), přistupuje lípa srdčitá (*Tilia cordata*), od bázi stinných svahů přistupuje habr obecný (*Carpinus betulus*), na zastíněných svazích pak ojedinelé i buk lesní (*Fagus sylvatica*). Bylinné patro je druhově poměrně bohaté, byly v něm zaznamenány např. černýš luční (*Melampyrum pratense*), jestřábník zední (*Hieracium murorum*), jetel alpský (*Trifolium alpestre*), kokořík vonný (*Polygonatum odoratum*), konvalinka vonná (*Convallaria majalis*), kostřava ovčí (*Festuca ovina*), ostřice horská (*Carex montana*), ptačinec velkokvětý (*Stellaria holostea*), smldník jelení (*Peucedanum cervaria*), smolnička obecná (*Steris viscaria*), strdivka nicí (*Melica nutans*), sveřep Benekenův (*Bromus benekenii*), svízel lesní (*Galium sylvaticum*), řimbaba chocholičnatá (*Pyrethrum corymbosum*), válečka lesní (*Brachypodium sylvaticum*), z juvenilních dřevin a keřů pak např. brslen bradavičnatý (*Euonymus verrucosus*), čilimník černající (*Cytisus nigricans*), jeřáb břek (*Sorbus torminalis*), ptačí zob obecný (*Ligustrum vulgare*), v dubohabřinách javor babyka (*Acer campestre*), j. klen (*A. pseudoplatanus*), buk lesní (*Fagus sylvatica*).

Projdeme-li cestami, po nichž se mohli ubírat odsouzenci, budeme dnes kromě popsaných akátin mjet pole, pastviny a travinobylinná lada. Floristické práce nám dávají představu, jak druhově bohaté bylo okolí šibenice v minulosti a zejména, jak se od té doby promě-

3 Agentura ochrany přírody a krajiny České republiky AOPK ČR Praha: 2012 [online]. Dostupné z: <http://webgis.nature.cz/mapomat/> [cit. 20. 12. 2018].

4 CHYTRÝ, Milan – KUČERA, Tomáš – KOČÍ, Martin – GRULICH, Vít – LUSTYK, Pavel (eds): *Katalog biotopů České republiky*. Praha 2010.

5 Agentura ochrany přírody a krajiny České republiky AOPK ČR Praha: 2012 [online]. Dostupné z: <http://webgis.nature.cz/mapomat/> [cit. 20. 12. 2018].

nily biotypy.⁶ Ještě v první polovině 20. století bylo zaznamenáno mnoho druhů, které dnes už vlivem zarůstání a eutrofizace nenajdeme. Pole podél možných cest na šibenici a v jejím okolí jsou velkoplošně obhospodařovaná a rostou na nich dnes běžné plevelné druhy jako laskavec ohnutý (*Amaranthus retroflexus*), svlačec rolní (*Convolvulus arvensis*), pýr plazivý (*Elytrigia repens*), turanka kanadská (*Conyza canadensis*), vzácněji i čistec roční (*Stachys annua*). Z minulosti jsou však uváděny⁷ nápadně kvetoucí, dnes vzácné druhy, např. hlaváček letní (*Adonis aestivalis*), h. plamenný (*A. flammea*), černucha rolní (*Nigella arvensis*), ibišek trojdlítný (*Hibiscus trionum*). V travinobylinných ladech, která se na cestě k šibenici dosud uchovala a místy byla opět využita jako pastviny pro ovce, můžeme najít běžné mezofilní a subxerofilní druhy rostlin jako např. bedrník obecný (*Pimpinella saxifraga*), chřastavec rolní (*Knautia arvensis*), chrpa čekánek (*Centaurea scabiosa*), ch. obecná (*C. jacea*), kostřava červená (*Festuca rubra* agg.), k. žlábkovitá (*F. rupicola*), klinopád obecný (*Clinopodium vulgare*), rozchodník velký (*Hylotelephium maximum*), rozrazil rezekvítek (*Veronica chamaedrys*), řebříček obecný (*Achillea millefolium* agg.), srpek obecný (*Falcaria vulgaris*), šalvěj luční (*Salvia pratensis*), šedivka šedá (*Berteroa incana*), tolíce srpovitá (*Medicago falcata*), zdravínek jarní (*Odontites vernus*). V širším okolí, např. v trati Syslice, rostou i další druhy, které lze předpokládat dříve i v okolí šibenice, než zarostlo akátem, jsou to např. čilimník černající (*Cytisus nigricans*), dobromysl obecná (*Origanum vulgare*), hvězdnice chlumní (*Aster amellus*), oman hnidák (*Inula conyzae*). Ještě ze 70. let 20. století jsou uváděny kavyl Ivanův (*Stipa pennata*) a koniklec velkokvětý (*Pulsatilla grandis*) ze skalky pod šibenici.⁸ Jen díky extrémně stanoviště – strmému svahu – v zářezu staré cesty západně od šibenice lze ještě dnes najít ojedinělé typické druhy suchých trávníků jako ožanku kalamandru (*Teucrium chamaedrys*) a třešň křovitou (*Prunus fruticosa*).

Ze starších floristických záznamů, vztahujících se převážně k území lesních okrajů severně od šibenice, lze jmenovat další druhy, z nichž mnohé zde již nenajdeme, jsou to např. bukvice lékařská (*Betonica officinalis*), čilimník řezenský (*Chamaecytisus ratibonensis*), dřín jarní (*Cornus mas*), hlaváček jarní (*Adonis vernalis*), hořec brvitý (*Gentianopsis ciliata*), hvězdnice zlatovlásek (*Galatella linosyris*), kakost červený (*Geranium sanguineum*), kavyl vláskovitý (*Stipa capillata*), mochna bílá (*Potentilla alba*), prstnatec bezový (*Dactylorhiza sambucina*), rmen barvířský (*Anthemis tinctoria*), růže keltská (*Rosa gallica*), řebříček sličný (*Achillea nobilis*), sasanka lesní (*Anemone sylvestris*), smělek jehlancovitý (*Koeleria pyramidata*), starček celolistý (*Tephrosia integrifolia*), třemdava bílá (*Dictamnus albus*), vítod větší (*Polygala major*), vousatka prstnatá (*Bothriochloa ischaemum*), rudohlávek kukačka (*Anacamptis morio*), zahoranka žlutá (*Orphantha lutea*), zvonek boloňský (*Campanula bononiensis*). Z uvedeného výčtu je zřejmé, že cesta na šibenici byla kvetoucími rostlinami doprovázena od časného jara až do podzimu. Na rozdíl od současnosti bylo možné spatřit i druhy, jejichž půvab mohl zasáhnout svědomí odsouzeného hříšníka.

6 HASLINGER, Franz: *Botanisches Excursionsbuch für den Brünnner Kreis und das angrenzende Gebiet*. Ed. 2. Brünn 1880; BÍLÝ, Julius: *Beitrag zur Flora Mährens*. Verhandlungen des naturforschenden Vereines in Brünn 1897, s. 257–267; HRUBY, Johann: *Die Vegetationsverhältnisse Westmährens*. Verhandlungen des naturforschenden Vereines in Brünn 1927–1929, s. 32–86; HRABĚTOVÁ-UHROVÁ, Anežka: *Květena Ivančicka*. Ms. depon. in: Okresní muzeum Brno – venkov, Ivančice 1972; WÜNSCHOVÁ, Jaroslava: *Florografická studie území východně od Ivančic*. Ms. Diplomová práce, depon. in: Knihovna Ústavu botaniky a zoologie, Přírodovědecká fakulta Masarykovy univerzity, Brno 1982; JAVORSKÁ, Iva: *Rozšíření Campanula bononiensis L. a Melampyrum cristatum L. v České republice*. Severočeskou přírodou 1993, s. 19–38; SKÁLOVÁ, Petra: *Přírodní poměry a flóra území severně od Ivančic*. Ms. Bakalářská práce, depon. in: Knihovna Ústavu botaniky a zoologie, Přírodovědecká fakulta Masarykovy univerzity, Brno 2014.

7 HRUBY, Johann: *Die Vegetationsverhältnisse Westmährens*, s. 32–86; HRABĚTOVÁ-UHROVÁ, Anežka: *Květena Ivančicka*.

8 HRABĚTOVÁ-UHROVÁ, A.: *Květena Ivančicka*.

Vegetation und Flora in der Umgebung der Eibenschitzer Galgen

Petr Halas

Grundlegende Erkenntnisse im Terrain über Vegetation und Flora in der Umgebung der Galgen bei Eibenschitz (Ivančice) wurden im Herbst 2018 gewonnen. Es wurde festgestellt, daß in der unmittelbaren Umgebung der Galgen nichtursprüngliche Akaziengewächse wachsen und aus dem umgebenden Grasbewuchs und der Unkrautvegetation eine Reihe seltener und heute gefährdeter Arten von Trachaeophyten verschwanden, die noch in älteren floristischen Studien registriert waren.